

## **GLOMMA VED VÅLER.**

Skjøtselsplan for naturtypefigur med ID:BN00029933.

Kistefos Skogtjenester as. Notat 2023 – 25.

**Versjon 27.03.2023**

### **1. INNLEDNING.**

Det ble 16.august 2022 gjennomført befaring i et registrert leveområde for elvesandjeger *Cincindela maritima* (EN) langs Glomma ved Våler sentrum. Befaringen ble gjennomført etter initiativ fra Våler kommune, og på befaringen deltok representanter for kommunen, Statsforvalteren i Innlandet, lokal Vel-forening og Kistefos Skogtjenester (**figur 1**). Formålet med befaringen var å diskutere framtidig skjøtsel og bruk av området der bl.a. hensyn til elvesandjeger, naturtype og sårbare arter ble ivaretatt.



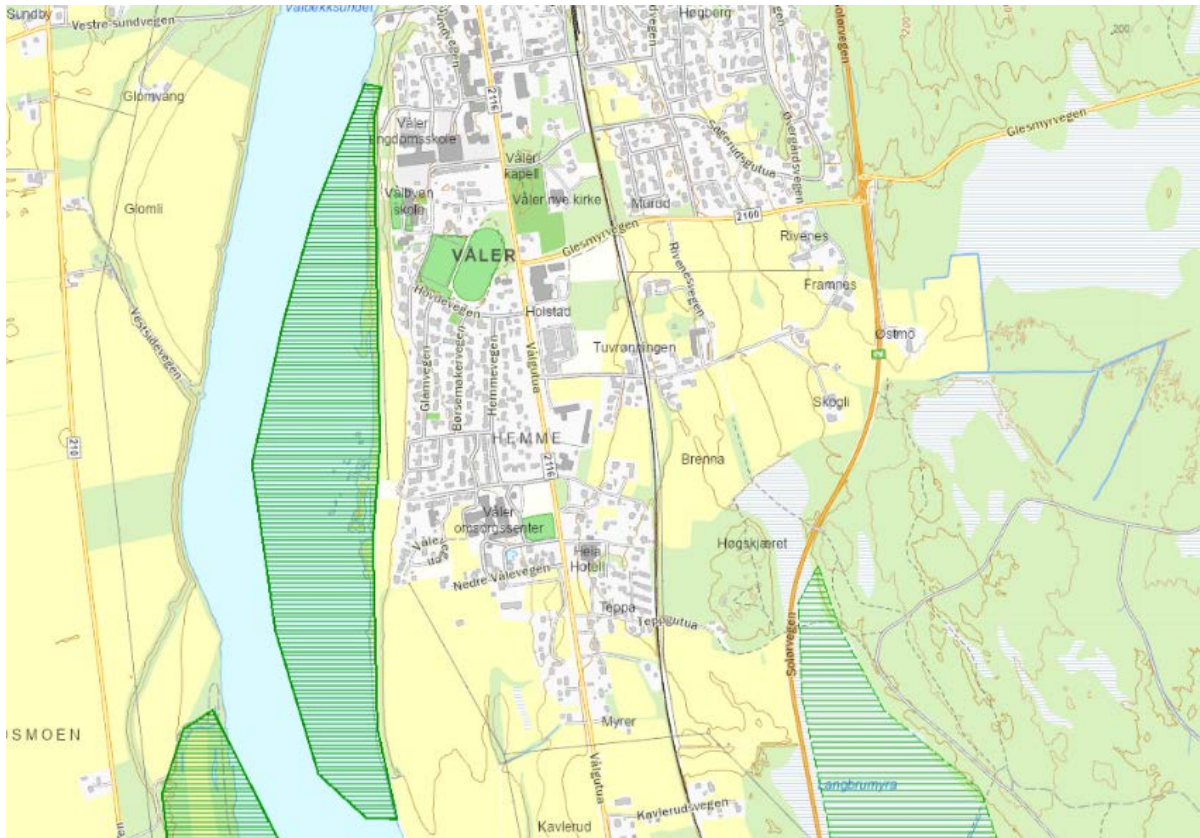
**Figur 1.** Befaring langs Glomma ved Våler sentrum 16.08.2022. På befaringen deltok representanter fra Våler kommune, Statsforvalteren i Innlandet, lokal Vel-forening og Kistefos Skogtjenester as. Foto: Geir Høitomt.

Dette skjøtselsnotat er utformet av Kistefos Skogtjenester as v/Geir Høitomt. Notatet er basert på befaringen den 16.8.2022, befaring 29.8.2022, beskrivelse av eksisterende naturtypefigur i Naturbase og artsfunn (bl.a. av elvesandjeger) innlagt i Artskart.

Skjøtselsnotatet er utformet med begrensede ressurser og må derfor kvalitetssikres med ny befaring før eventuell skjøtsel iverksettes.

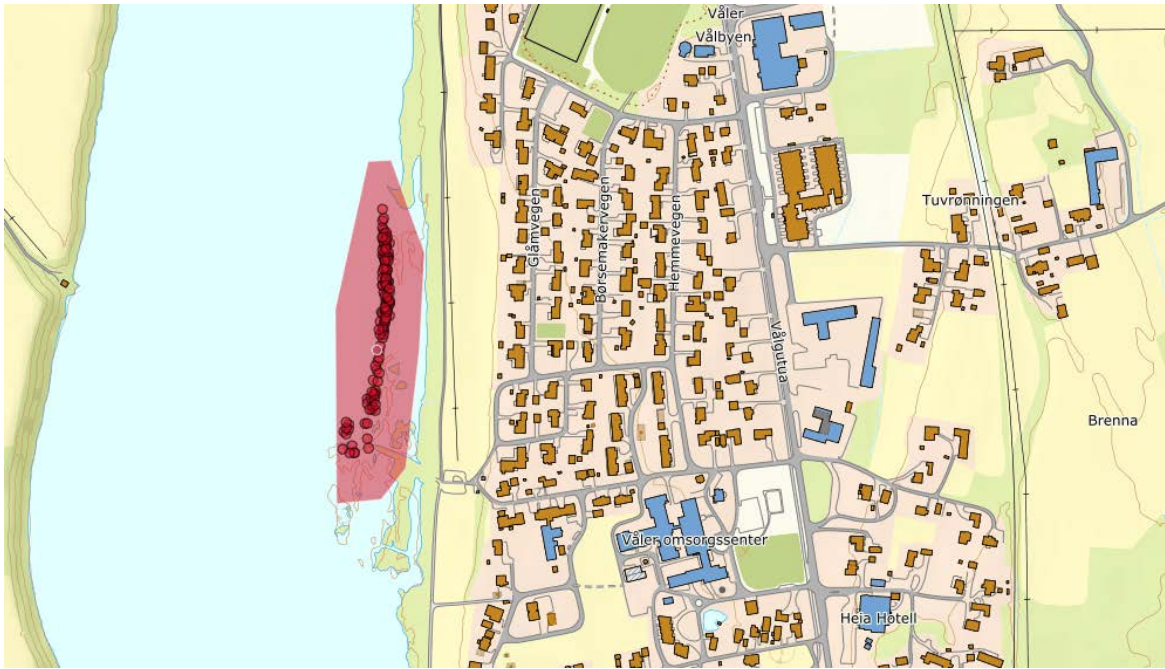
## 2. KUNNSKAPSGRUNNLAG.

I Naturbase foreligger en naturtypefigur (DN-håndbok 13) som dekker den aktuelle lokaliteten (**figur 2**). Naturtypefiguren har ID: BN00029933 og har områdenavn *Glåma v/Våler sentrum*. Området er kartlagt i 2005 i forbindelse med kartlegging og verdisetting av naturtyper i Våler kommune (Breili 2006). Naturtypebeskrivelsen er basert på Breili sitt eget feltarbeid, samt kartlegginger gjort av Eli Fremstad i 1998 i forbindelse med kartlegging av flommark langs Glomma (Fremstad 1998). Naturtype er mudderbank og har verdien A (svært viktig).



**Figur 2.** Naturtypefiguren med ID: BN00029933 og områdenavn *Glåma v/Våler sentrum* er her vist med grønn skravur langs østsiden av Glomma (kilde Naturbase).

Elvesandjeger (sterkt truet - EN) forekommer i miljøer med store åpne sandbanker langs Glomma. Denne arten er knyttet til solekspont vegetasjonsløs finsand, og finnes gjerne på større sandbanker (åpen flomfastmark). Elvesandjeger er utpekt som prioritert art etter naturmangfoldloven og leveområdene til denne billen skal dermed tas vare på. Elvesandjeger ble påvist i det aktuelle området av bl.a. Oddvar Hansen i 2016 og funnstedene er plottet i Artskart (**figur 3**).



**Figur 3.** Funn av elvesandjeger (røde punkt) og avgrensing av leveområde (rød skravur) i Glomma ved Våler sentrum (kilde Artskart).

Lokaliteten er også vokseplass for flere rødlistede plantearter; doggpil *Salix daphnoides* (VU), mandelpil *Salix triandra* (NT), småhundekveke *Elymus caninus* var. *muticus* (NT), elvebunke *Deschampsia cespitosa* subs. *glauca* (NT), og inngår i leveområde for sjeldne fuglearter som bl.a. vipe *Vanellus vanellus* (CR), hettemåke *Croicocephalus ridibundus* (CR), makrellterne *Sterna hirundo* (EN), storspove *Numenius arquata* (EN), fiskemåke *Larus canus* (VU) og sandsvale *Riparia riparia* (VU).



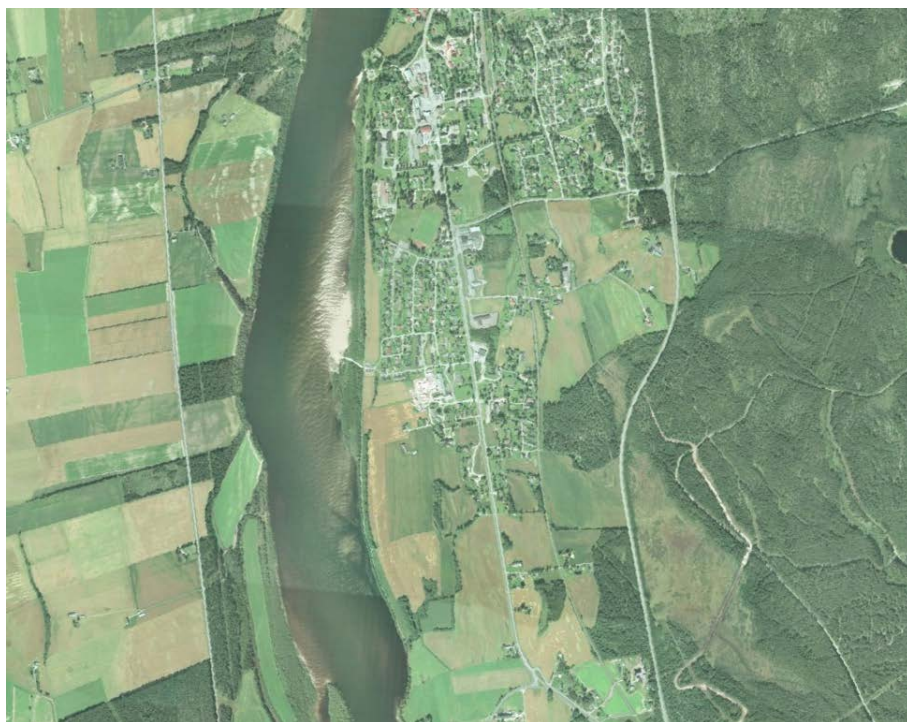
**Figur 4.** Doggpil (VU) i leveområde for elvesandjeger (EN) langs Glomma ved Våler sentrum. Foto: Geir Høitomt 29.08.2022.

### 3. HISTORISK BRUK, OG DAGENS BRUK AV OMRÅDET

Flybilde fra 1960 viser et relativt åpent jordbrukslandskap i det aktuelle området (**figur 5**). Arealene mellom daværende bebyggelse og elva ser på dette tidspunktet ut til å være slåtte- og beitearealer. Det vises også smale langsgående kantsoner i nord og sør, mens midtpartiet ikke har slik sone. I 2002 er noe ny bebyggelse etablert, og kantsona langs elva er i bevokst med yngre lauvdominert skog (**figur 6**).



**Figur 5.** Flybilde fra 1960 viser et åpne jordbruksarealer som er skilt fra elva med kun smale kantsoner i nord og sør.



**Figur 6.** Flybilde fra 2002 ny bebyggelse og jordbruksarealer som nå er skilt fra elva med kantsoner i varierende bredde.

Det aktuelle området er sentrumsnært og benyttes nå til ulike former for friluftsliv og andre uteaktiviteter (bading, fiske, sandvolleyball, turgåing og ute-undervisning). Øst for lokaliteten ligger et større boligområde og Våler omsorgssenter (**figur 7**), og området avgrenses i øst av en mye brukt gangveg (**figur 8**).



**Figur 7.** Utsikt fra lokaliteten mot relativt ny bebyggelse ved Våler sentrum. Bildet viser også areal som er ryddet med formål om å ha utsikt mot elva fra bebyggelsen. Foto: Geir Høitomt 29.08.2022.



**Figur 8.** Gangvegen som avgrenser lokaliteten i øst. Foto: Geir Høitomt 29.08.2022.

Det er både fra kommunen og lokalbefolkningen et stort ønske om å videreføre dagens bruk (med eventuelle tilpasninger). Beboerne i boligfeltet ønsker utsikt til Glomma, og det er gjennomført rydding av vegetasjon (lauvskog) for å oppnå dette. Ryddingen har foregått i flere omganger og har karakter av områder/striper med «snauhogst» (**figur 7**).



**Figur 9.** Variert skogbilde med innslag av dammer og sumpområder. Foto: Geir Høitomt 29.08.2022.

## 4. SKJØTSELSFORSLAG

### 4.1 Generelt

Nokså tett lauvdominert skog finnes i en betydelig del av lokaliteten, og skogen har preg av naturlig gjenvekst etter en tidligere fase med slått og beite. Gamle flybilder viser denne åpne fasen for over 50 år siden (**figur 5**), og gjengroingen har skjedd gradvis fram til i dag. Denne gjengroingsprosessen er en naturlig suksesjon tilbake til opprinnelig tilstand med en variert kantsonevegetasjon. Overgangen mot åpne sandbanker/mudderbanker består av mer kortvokst vegetasjon som påvirkes av flom og trolig også isgang.

Skogbildet er variert og består av gråor-heggeskog, bjørkedominerte partier, mandelpilkratt og pionerkratt med bl.a. doggpil. I området inngår også flomdammer og elvesnellestarrsump, samt belter med sivaks. Sandbanker og mudderflater danner overgang mot elveløpet, og disse bankene oversvømmes ved flomsituasjoner i elva.

Naturverdiene i området er primært knyttet til flompåvirket skog, leveområde for elvesandjeger og viktige lokaliteter for fugl. Området huser, foruten elvesandjeger, en rekke rødlistearter av karplanter og fugl. Naturtypene flomskogsmark (VU) og åpen flomfastmark (NT) er på rødlista for naturtyper i Norge (Miljødirektoratet 2018).

Elvesandjeger (**figur 10**) finnes nesten utelukkende på soleksponert, vegetasjonsløs finsand nær vann, og særlig langs elvebredder. Ved elvene opptrer arten på større sandbanker som bygges opp ovenfor eller på nivå med elvas normale høyvannsstand. Leveområdene kan representere kortvarige suksesjonsfaser, slik at overlevelse over tid er avhengig av vannstandsvariasjoner som bygger opp nye elvebanker.



**Figur 10.** Elvesandjeger (EN). Dette eksemplaret er fotografert på en lokalitet i Dovre kommune.  
Foto: Geir Høitomt.

Sandbankene og kantsonene langs Glomma er mye brukte friluftsområder, med aktiviteter som bading, sandvolleyball, fiske og turgåing. Det er også ønske om utsikt mot Glomma fra nærliggende bebyggelse, samt også fra turstien som går langa østre avgrensing av området. For å oppnå utsikt er det i flere omganger foretatt hogst og rydding av skog i området, gjerne i form av «gater» gjennom tett skog.

## 4.2 Målsetting

### Målsetting for framtidig skjøtsel:

1. Skjøtsel i området skal primært ha som målsetting å ivareta naturtyper og arter i området. Av spesiell verdi har forekomsten av elvesandjeger (EN), samt flomutsatte miljøer med bl.a. doggpil (VU) og mandelpil (NT).
2. Området har en viktig funksjon som friluftsområde som bl.a. benyttes til bading, fiske og sandvolleyball, og dagens bruk av området ønskes videreført.
3. Det er ønske om fortsatt utsikt mot Glomma fra bebyggelsen og turstien øst for området.

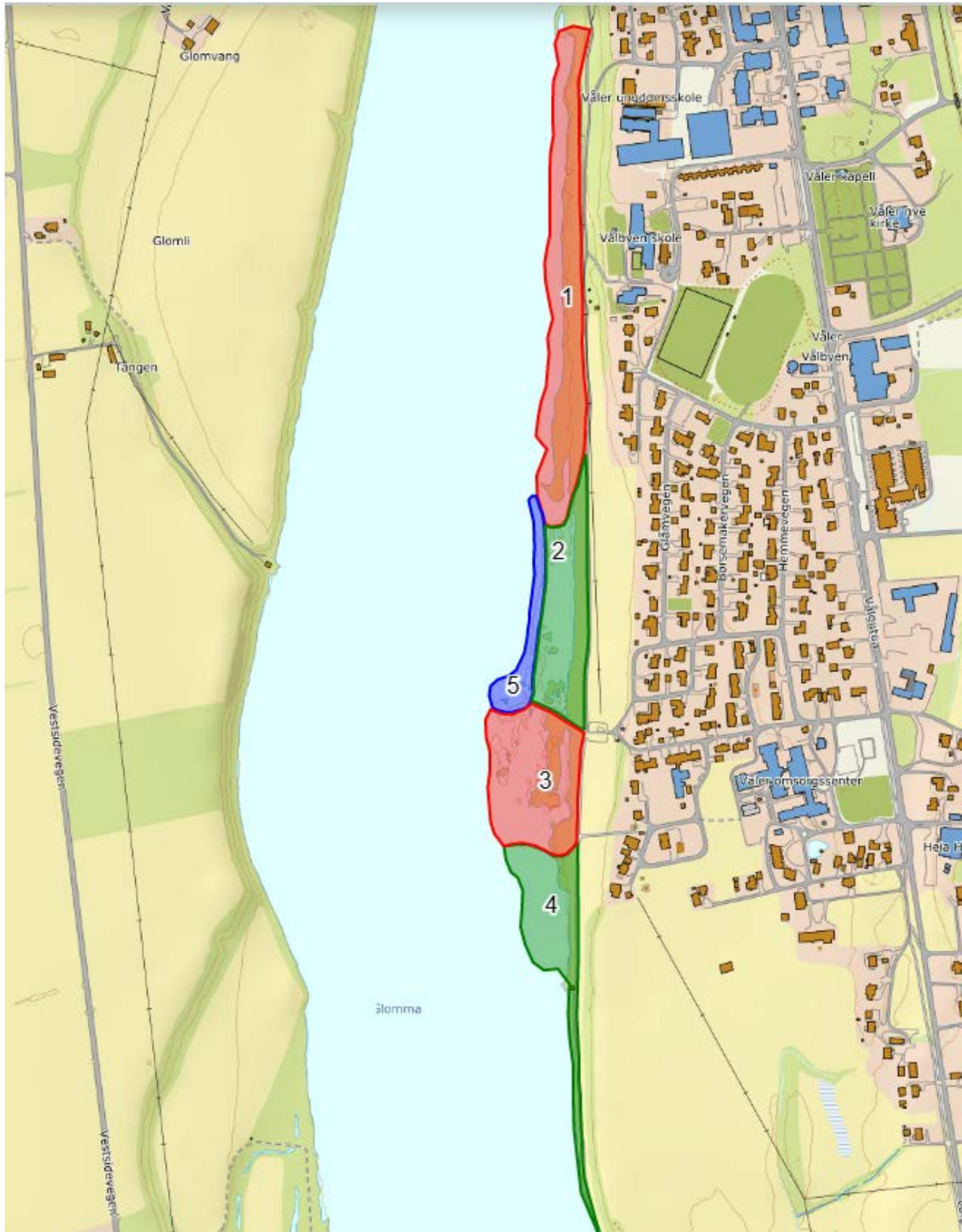
## 4.3 Aktuelle tiltak

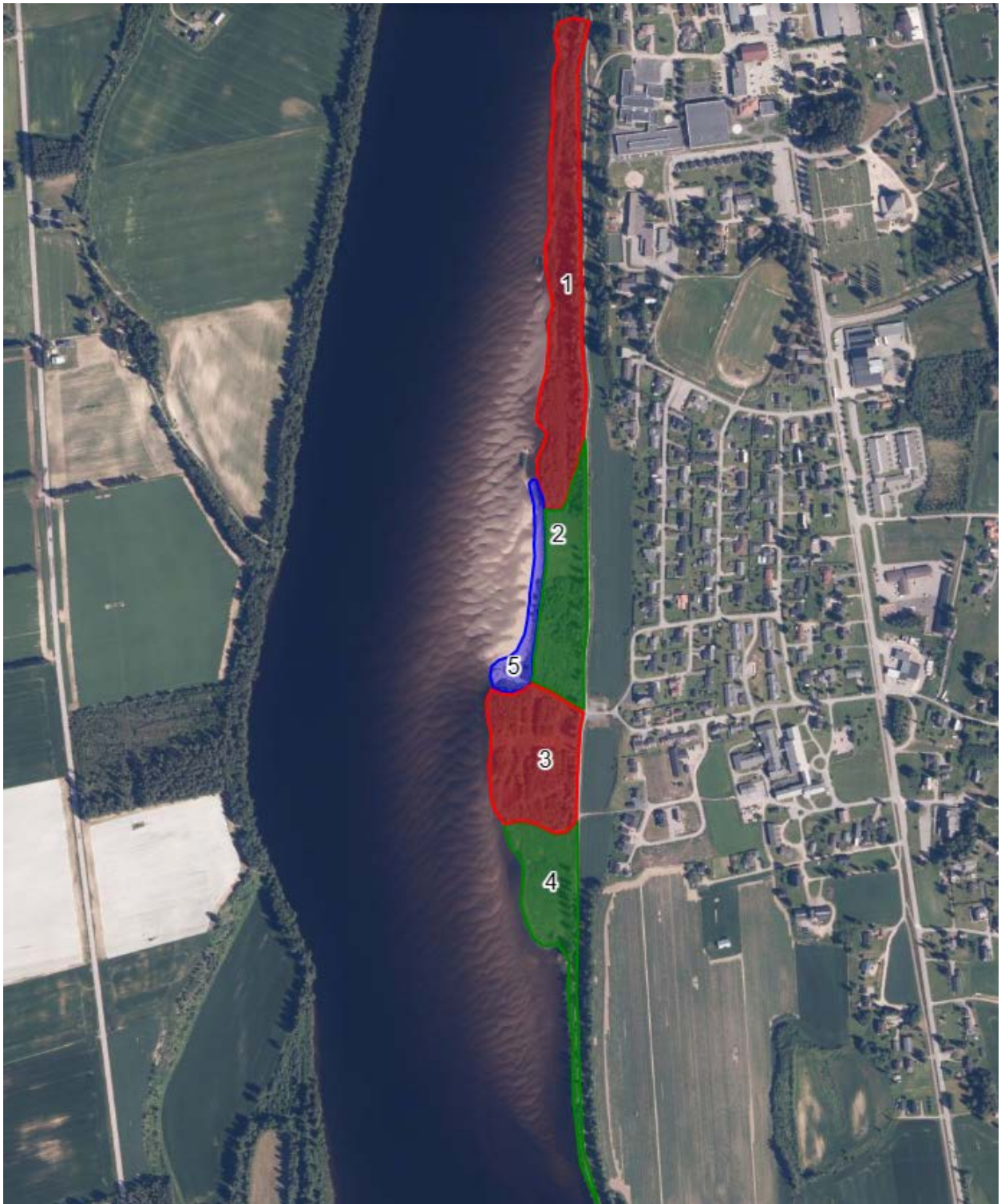
1. Det bør etableres en enkel overvåkning av lokaliteten med elvesandjeger. Glomma er påvirket av vassdragsreguleringer og har dermed endret flompåvirkning. Økt gjengroing er en konsekvens av dette og biotopforbedrende tiltak bør vurderes. Aktuelle tiltak er rydding av krattvegetasjon og lauvtenning på deler av leveområdet (Direktoratet for Naturforvaltning 2009, Ødegaard et al. 2014).
2. Ødegaard et al. (2014) beskriver tråkkpåvirkning som en negativ faktor for elvesandjeger på lokaliteten ved Våler. Larvehull er påvist på et begrenset areal nær området som benyttes til bl.a. sandvolleyball. Det bør derfor vurderes alternative steder for denne aktiviteten. Ødegaard et al. (2014) framhever også informasjon som et viktig tiltak i denne sammenhengen.
3. Det avgrenses skogarealer som avsettes til fri utvikling innenfor naturtypefiguren. Disse arealene vil være delvis flompåvirkete miljøer med prosesser påvirket av vannstandsendringer og aldersutviklingen i skogen.
4. Det avgrenses arealer som skjøttes aktivt med krattrydding og eventuelt beite. Skjøtsel av disse arealene skal ha som målsetting å gjenskape deler av det åpne landskapet som var skapt av tidligere slått- og beitepåvirkning. Ved avgrensing av disse arealene skal også ønsket om friskt mot elva søkes ivaretatt i størst mulig grad.
5. Det utarbeides plan for bekjempelse av fremmede arter (Artsdatabanken 2018b) i området. Forekomsten av fremmede arter er ikke kartlagt, men under feltarbeidet i 2022 ble bl.a. rødhyll (SE), kanadagullris (SE) og alaskakornell (SE)/sibirkornell (HI) påvist. Dette arbeidet må gis høy prioritet.
6. Skjøtsel av vegetasjon langs gangvegen beskrives særskilt.



#### 4.4 Skjøtselssoner og tiltak

Det aktuelle området langs Glomma ved Våler (naturtypefigur med ID: BN00029933 og områdenavn Glåma v/Våler) er inndelt i 5 soner med tilhørende beskrivelse av foreslått skjøtsel. Skjøttelssonene er vist på **figur 11** og skjøttelsforslag beskrevet i **tabell 1**.





**Figur 11.** Forslag til skjøtselssoner langs Glomma ved Våler (kart og flybilde).

Tegnforklaring:

**rød skravur:** fri utvikling. Ingen skjøtsel. Delområde 1 og 3.

**grønn skravur:** rydding og mulig beiting. Delområde 2 og 4.

**blå skravur:** Funksjonsområde for elevsandjeger. Tilpasset skjøtsel. Delområde 5.

**Tabell 1.** Skjøtselsplan for natutypefigur langs Glomma ved Våler.  
For avgrensing av skjøtselssoner se **figur 11**.

Skjøtselssone	Tiltak
<b>1</b>	Skogen i området settes av til fri utvikling (ikke-hogst). Eventuelle behov for tiltak vurderes i intervall på 5 år.
<b>2</b>	Sonen holdes åpen gjennom regelmessig krattrydding. Ved første rydding vurderes behovet for samling og brenning av hogstavfall. Rydding gjennomføres deretter regelmessig (minimum hvert 3 år) for å unngå behov for fjerning av hogstavfall. Forekomster av doggpil (VU) og mandelpil (NT) spares. Det er ønskelig med beiting av arealet. Prioriterte beitedyr er sau, geit, hest eller ungdyr av storfe. Det foretas avgrensing mot sone 5 slik at beitedyr ikke får tilgang til dette arealet (viktig leveområde for elvesandjeger med tilpasset skjøtsel). Området er vist på <b>figur 7</b> .
<b>3</b>	Skogen i området settes av til fri utvikling (ikke-hogst). Eventuelle behov for tiltak vurderes i intervall på 5 år. Området er vist på <b>figur 10</b> .
<b>4</b>	Sonen holdes åpen gjennom regelmessig krattrydding. Ved første rydding vurderes behovet for samling og brenning av hogstavfall. Rydding gjennomføres deretter regelmessig (minimum hvert 3 år) for å unngå behov for fjerning av hogstavfall. Forekomster av doggpil (VU) og mandelpil (NT) spares. Det er ønskelig med beiting av arealet. Prioriterte beitedyr er sau, geit, hest eller ungdyr av storfe.
<b>5</b>	Arealet skjøttes med henblikk på leveområde for elvesandjeger. Dette innebærer løpende vurdering av behov for rydding av småkratt og laauvoppslag. Det vurderes også tiltak som reduserer tråkkpåvirkning og ferdsele i denne sårbare sonen. Informasjon om elvesandjeger settes opp på egnet sted. Området er vist på <b>figur 7</b> (forkant av bildet).
<b>Gangveg.</b>	Kantsonene langs den etablerte gangvegen skjøttes med kantslått i ønsket bredde. Det spares spredte enkeltrær av f.eks bjørk eller osp langs gangvegen. Trærne kan kvistes opp for å skape et åpent miljø og sikre utsikt mot Glomma. Gangvegen er visst på <b>figur 8</b> .

## 5. LITTERATUR

Artsdatabanken 2021. Norsk rødliste for arter 2021.

<https://www.artsdatabanken.no/rodlisteforarter/2021> Artsdatabanken 2023.

Artsdatabanken 2018a. Norsk rødliste for naturtyper 2018.

Artsdatabanken 2018b. Fremmedartslista 2018.

Artskart. Hentet 20.2.2023 fra <http://artskart.artsdatabanken.no/>

Direktoratet for naturforvaltning 2009. Handlingsplan for elvesandjeger *Cincindela maritima*. Rapport 2009-3.

Breili, Anders 2006. Kartlegging og verdisetting av naturtyper i Våler kommune, Hedmark fylke. Masteroppgave UMB, Institutt for naturforvaltning.

Fremstad, E. 1998. Flommark langs Glåma i Hedmark. En botanisk inventering. Fylkesmannen i Hedmark, Miljøvernavdelingen. Rapport 7/98. 99 s. + vedlegg.

Ødegaard, F., Hansen, O., Åsstrøm, S. og Hanse, U. 2014 Oppfølging av handlingsplan for elvesandjeger. NINA rapport 1034.

Dokka 27.03.2023  
Geir Høitomt