



Planstrategi for Våler kommune 2018-2020

Omarbeidet utkast pr 04.04.18

Vårt slagord
- ett gir ekstra



VÅLER KOMMUNE

INNHOLDSFORTEGNELSE

Innholdsfortegnelse	2
Utkast til planstrategi for Våler kommune	3
Nasjonale forventninger til kommunens planarbeid	3
Regional planstrategi.....	3
Hovedutfordringer for Våler kommune	4
-Befolkningsutvikling	4
-Læring og utdanning.....	6
-Næringsutvikling	9
-Boligmarkedet.....	11
-Folkehelseutfordringer	12
-Planstruktur	13
-Økonomi	13
-Utvalgte folkehelseutfordringer	13
-Andre faktorer som påvirker folkehelsen	16
Planstatus for Våler kommune.....	18
Bærekraftig areal og samfunnsutvikling	18
Klimavennlig og sikkert samfunn.....	18
Aktiv forvaltning av natur og kulturminneverdier	18
Framtidsrettet næringsutvikling, innovasjon og kompetanse.....	19
Attraktive og klimavennlige by og tettstedsområder.....	19
Samordnet bolig, areal og transportplanlegging	20
Framtidsrettet og miljøvennlig transportsystem	20
Levende by og tettsteder	20
Helse og trivsel.....	21
Infrastruktur	22
Tilgjengelighet til attraktive nærings og boligarealer	22
Planarbeid i den nærmeste tida.	23
Planer som skal behandles i kommende år.....	24
Generelle planer	24
Sektorplaner	24
Tekniske planer	25
Reguleringsplaner	25

UTKAST TIL PLANSTRATEGI FOR VÅLER KOMMUNE

For å kunne planlegge de viktigste sider av kommunens aktiviteter og prioritere arbeidsoppgaver internt i det kommunale systemet, er det viktig at kommunen har en avklart strategi for hva det skal arbeides med. Uten slike planer vil arbeidet fort bli preget av brannslukking og lite langsiktighet. Planstrategien som her legges fram skal være med på å styre kommunens arbeid framover.

Alle kommuner i landet har et ønske om en positiv utvikling av befolkningen. Større folketall er viktig for å øke kommunens inntekter, og skaffe nødvendige hender og hoder til å løse kommunens utfordringer. Skal vi kunne tiltrekke oss nødvendig kompetanse må vi være attraktive, og for å være attraktive må vi ha god skole, gode bokvaliteter og god folkehelse.

NASJONALE FORVENTNINGER TIL KOMMUNENS PLANARBEID

I dokumentet Nasjonale forventninger til regional og kommunal planlegging legger regjeringen inn to hovedfokusområder planleggingen skal ha. Dette er:

-Bærekraftig areal og samfunnsutvikling, som deles inn i underområdene

- Klimavennlig og sikkert samfunn,
- Aktiv forvaltning av natur og kulturminneverdier,
- Framtidsrettet næringsutvikling, innovasjon og kompetanse.

-Attraktive og klimavennlige by og tettstedsområder som brytes ned i

- Samordnet bolig, areal og transportplanlegging
- Framtidsrettet og miljøvennlig transportsystem
- Levende by og tettsteder
- Helse og trivsel

REGIONAL PLANSTRATEGI

I sin regionale planstrategi for Hedmark har fylkeskommunen en overordnet ambisjon om at Hedmark skal ta en ledende posisjon i det grønne skiftet og utviklingen av bioøkonomien. For å bygge opp under og virkeliggjøre ambisjonen er det pekt ut fire områder som skal være hovedsatsningsområder. Dette er:

- 1 Økt verdiskapning og livskvalitet basert på lokale natur og kulturkvaliteter.
- 2 En befolkning med høy kompetanse og et konkurransekraftig arbeids- og næringsliv.
- 3 Levende byer og bygdesentre som er motorer i regionens utvikling.
- 4 En velfungerende infrastruktur som binder steder, mennesker og virksomheter sammen.

På samme måten som den regionale strategien harmonerer med de nasjonale forventningene, bør den kommunale planleggingen i størst mulig grad bygge opp under de fylkeskommunale satsningsområdene, og arbeide sammen med det regionale nivået for best mulig å virkeliggjøre egne ambisjoner om vekst og utvikling i kommunen.

Ut over de overordnede forventningene vil det være lokale forventninger som skal imøtekommes, men som må kunne samordnes med de nasjonale og regionale forventningene innen det enkelte området. Uten samordning av lokale planer med de nasjonale og regionale forventningene, vil det være vanskelig å finne støtte og få gehør når en har disse på høring, eller skal søke om midler til gjennomføring av planene. Hvilke planer Våler kommune trenger de neste fire åra for å kunne leve opp til disse forventningene er det Planstrategien skal gi svar på.

HOVEDUTFORDRINGER FOR VÅLER KOMMUNE

Våler samfunnet har mange positive kvaliteter som gjør at vi har valgt å leve våre liv her. Vi har mange aktive innbyggere som bidrar til ett aktivt og variert sivilisert samfunn. Det å bygge videre på og videreutvikle samarbeidet med frivilligheten i kommunen er en viktig strategi for å bedre kommunens totale tjenesteleveranser, og bedre livsstandarden til innbyggerne ytterligere.

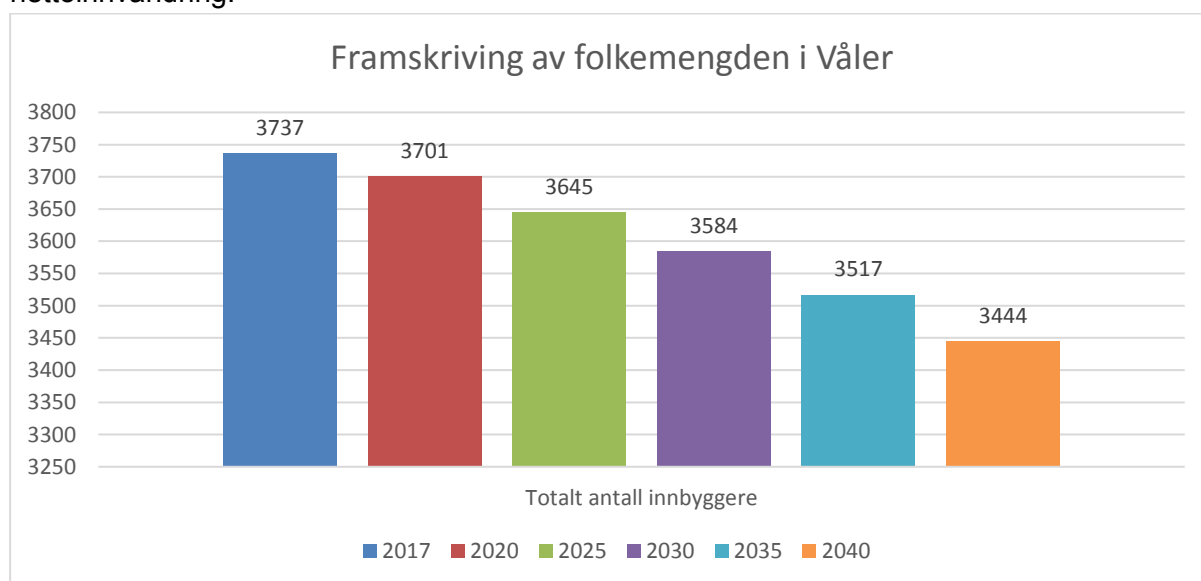
Våler kommune har omsorgstjenester som er blant de beste i landet, og oppvekstforholdene for barn er trygge med gode barnehager og varierte fritidstilbud til barna.

De gode sidene ved Vålersamfunnet må vi styrke og videreutvikle, samtidig som vi må ha fokus på næringsutvikling og økt tilflytting for å møte de utfordringene som kommunen står overfor i de kommende åra.

-BEFOLKNINGSUTVIKLING

Våler kommune har hatt negativ utvikling av befolkningen i mange ti-år. Størst folketall hadde kommunen på 1960 tallet. Langvarig nedgang i folketallet fører til utarming av kommunens tilbud, og en dårlig kommuneøkonomi.

Nedenstående framskrivning av folkemengden i Våler er gjort i SSB sin statistikkbank og bygger på middels fruktbarhet, middels levealder økning, middels internflytting og lav nettoinnvandring.



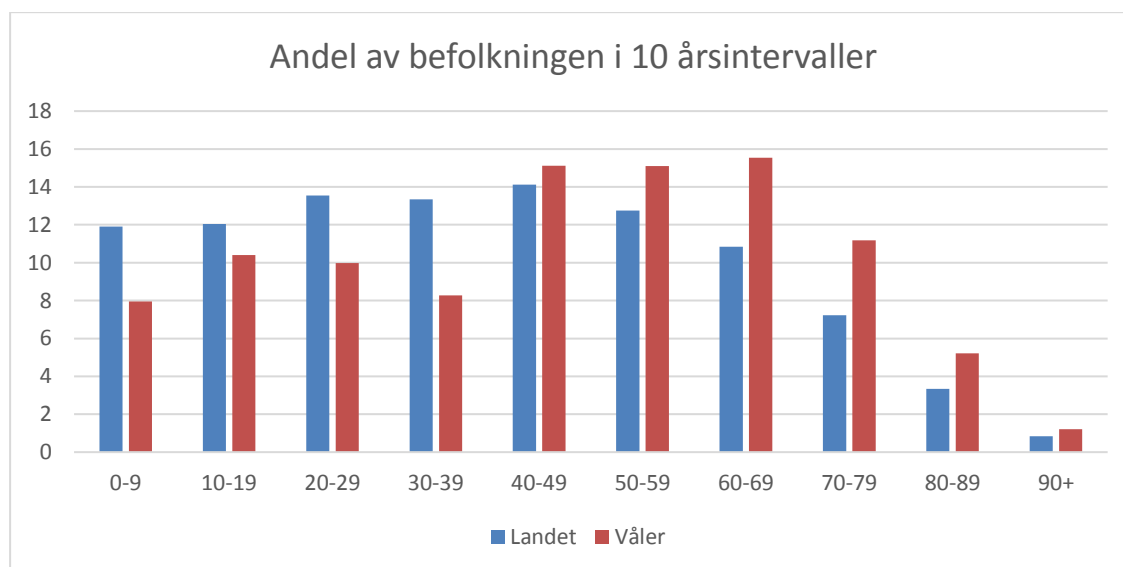
All framskriving av folkemengden innebærer mye antagelser, og det er en statistikkmodell som ikke fanger opp alle lokale variasjoner. Modellen synes for eksempel ikke å ta høyde for at gjennomsnittlig levealder er lavere i Våler enn i landet som helhet. For Våler vil det å ha en bedre utvikling av folketallet enn den som er vist over, være en av hovedoppgavene framover.

I den regionale planstrategien vises det til en analyse av befolkningsstørrelsens sårbarhet i de ulike kommunene. Her er Våler rangert blant de kommunene i landet som er mest sårbare. Dette baserer seg på ulike indikatorer i aldersstrukturen, kjønnsbalanse, fødsels- og dødsrater og innvandringen. Denne sårbarheten for befolkningens størrelse gjør det enda mer påkrevet med tiltak som kan reversere den negative befolkningsutviklingen.

Befolkningssammensetningen i Våler skiller seg fra snittet i landet på flere måter. Det er langt flere middelaldrende og gamle i Våler enn i snittet av landet, mens det er langt færre barn og unge. I aldersgruppa 40-49 er andelen omtrent lik i Våler og for landet, mens det er til dels stor forskjell i begge ender av tabellen. Antallet kvinner i aldersgruppa 20-39 år er vesentlig lavere enn antallet menn. Dette er en av forklaringene på de lave fødselstallene i kommunen.

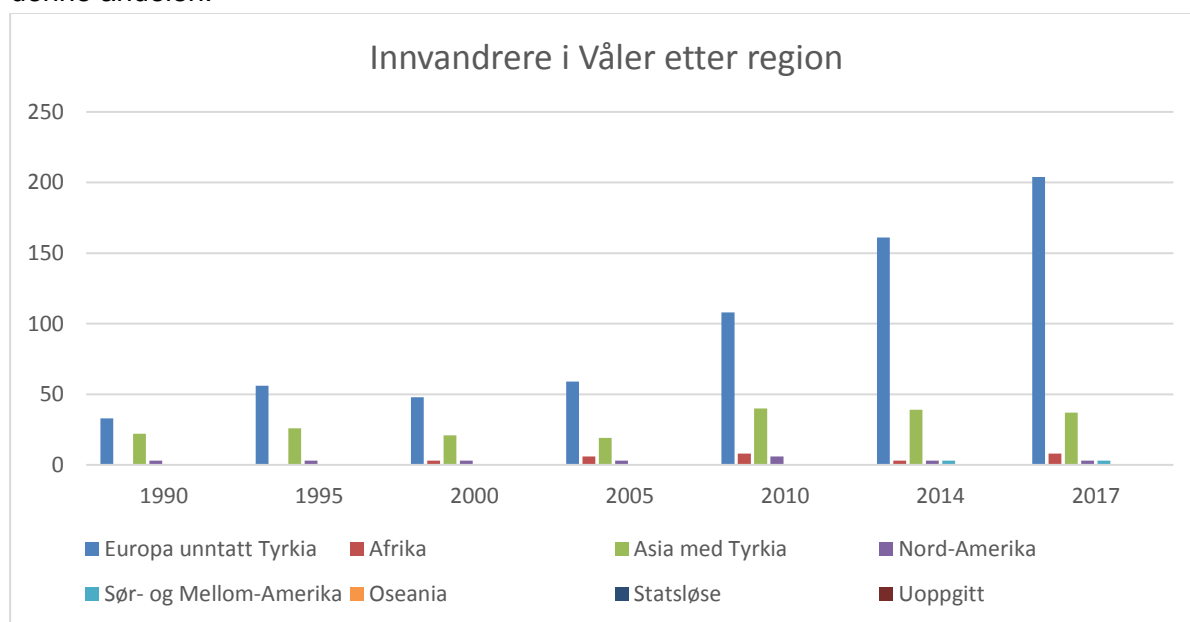
Fra ca 2030 er det forventet at antallet gamle eldre vil stige sterkt, både i landet som helhet og ikke minst i Våler. I 2040 er det forventet at Våler har 1,45 personer i arbeidsdyktig alder pr alderspensjonist, mens forholdet i dag er 2,65. For landet som helhet er tallene 4,23 i dag og 2,86 i 2040. Både for landet som helhet, og ikke minst for Våler, er det nødvendig med innflytting for å kunne møte de utfordringene som kommunen vil møte.

De store endringene som vises i befolkningssammensetningen, sammen med kommunens sårbarhet for befolkningsnedgang, vil sette press på de kommunale tjenestene. Antallet gamle eldre vil øke mye fra 2025, mens antallet elever i skolen går ned. Hvordan kommunen skal kunne møte disse utfordringene, samtidig som den skal være en attraktiv tilflyttingskommune for høyt utdannede arbeidstakere, er en utfordring.



En stor del av veksten i folketallet i Norge de siste åra skyldes stor innvandring. Dette er både arbeidsinnvandring fra EU land, familieforeninger og flyktninger. Norge er forpliktet til å ta imot ett antall kvoteflyktninger hvert år. Våler kommune har vedtatt å bosette 6 flyktninger i året framover. Dersom en skal opprettholde bosettingen i kommunen kan det være aktuelt å øke antallet flyktninger kommunen tar mot. Våler kommune har relativt få innvandrere bosatt

i kommunen sammenlignet med landet som helhet, slik sett burde det være rom for å øke denne andelen.



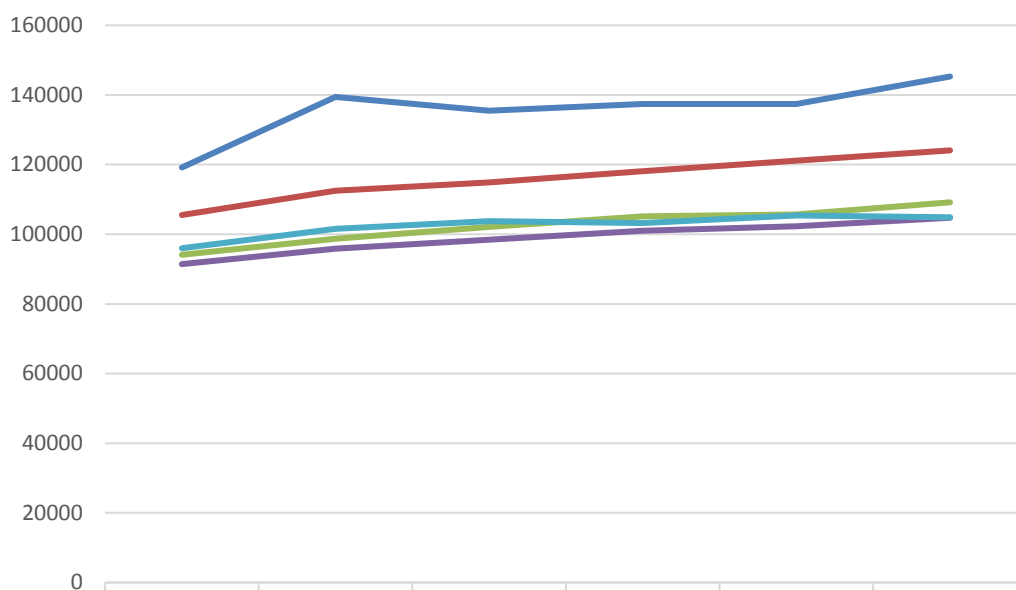
I dag utgjør innvandrere i Våler 6,8% av befolkningen. Dette er en stor endring fra 1990 da antallet innvandrere utgjorde mindre enn 1,5% av befolkningen. For landet som helhet utgjør innvandrere 14,2%. Dersom Våler hadde tatt mål av seg til å øke antall innvandrere til det dobbelte av det den er i dag, ville kommunen fortsatt ligget under snittet for landet.

Innvandrere er blitt et mye mindre synlig innslag i kommunen enn det var når flyktningmottaket på Haslemoen eksisterte, slik sett er kommunen blitt mindre fargerik.

-LÆRING OG UTDANNING

Våler kommune benytter mye penger til grunnskoleopplæring. Dette har vært en villet politikk, men mange mener at resultatene ikke står i stil med innsatsen

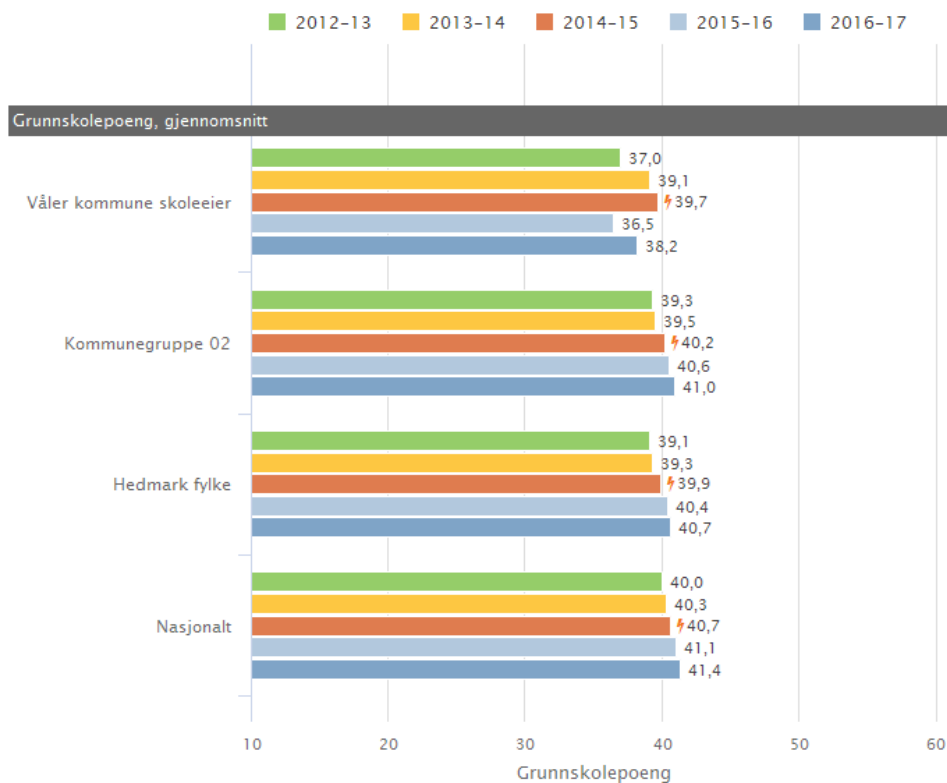
Netto driftsutgifter i grunnskolen pr innbygger 6-15 år



	2011	2012	2013	2014	2015	2016
Våler	119178	139454	135460	137373	137389	145285
KG02	105524	112484	114915	118112	121116	124079
Hedmark	94113	98751	102066	105114	105688	109174
Landet u/Oslo	91432	95850	98454	100976	102278	104736
Åsnes	95991	101521	103720	103236	105393	104907

— Våler — KG02 — Hedmark — Landet u/Oslo — Åsnes

Tabellen viser kommunens netto driftsutgifter til alle grunnskolerelaterte utgifter. Våler kommune har hatt svært høye tall for spesialundervisning. Dette er en faktor som påvirker utgiftene en god del. Små klasser, store lokaler å drifte og mange eldre lærere er andre faktorer som trekker utgiftene opp.



Våler kommune skoleeier, Grunnskole, Grunnskolepoeng, Offentlig, Trinn 10, Begge kjønn

Tabellen viser grunnskolepoeng, dvs karaktersnittet til elever som går ut av grunnskolen multiplisert med ti. Antallet elever i grunnskolen i Våler er lavt. En svak elev, heller enn en flink, vil slå ut med ett helt grunnskolepoeng dersom antallet elever er 30. Det er derfor viktig å se på trender over tid heller enn enkeltårsresultater. Uansett ligger resultatene i Våler lavt, hvor lavt vi hadde ligget dersom en korrigerer for lav utdanning i foreldregruppa er det ikke sett noe på.

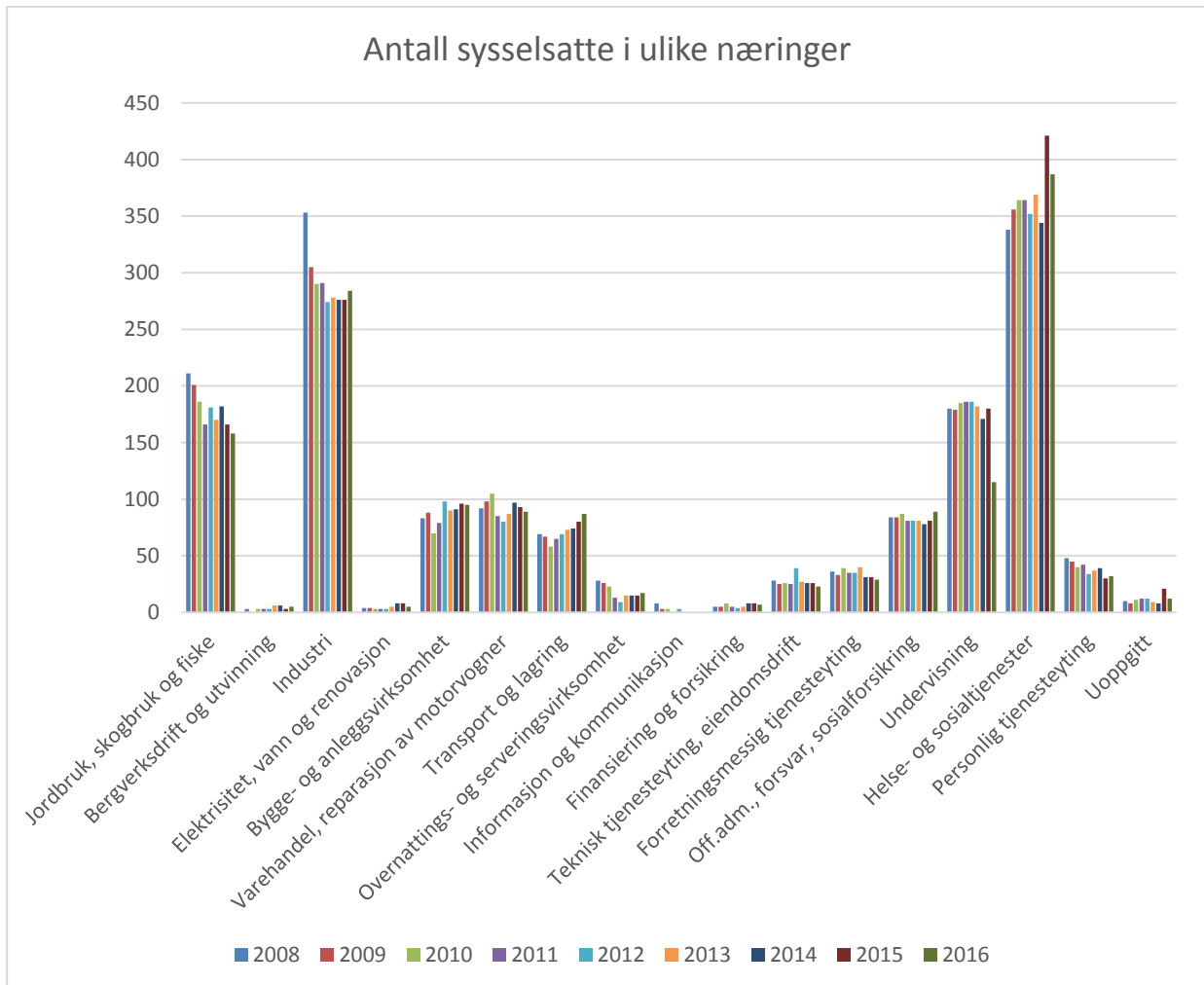


Lanternen, Vinner av arkitektkonkuransen om ny skole og aktivitetshus.

-NÆRINGSUTVIKLING

Våler kommune er en liten kommune, men med et godt fordelt arbeidsmarked. Kommunen har vært heldig og har fått beholde relativ stor treforedlingsindustri, og både landets største sagbruk og nord Europas største sponplatefabrikk er lokalisert på Braskereidfoss, i en av innlandets viktigste industriområder. Kommunen har også et bra antall arbeidsplasser i andre landbruksrelaterte bedrifter. Til tross for det varierte arbeidsmarkedet har antallet arbeidsplasser i Våler sunket mye de siste åra, også etter at nedleggelsen av Haslemoen var ferdig registrert. Fra 2008 til 2016 sank antall arbeidsplasser i kommunen med ca. 9%. I samme periode har antall sysselsatte bosatt i Våler kommunen sunket fra 1894 i 2008 til 1676 i 2016, dette utgjør en nedgang på 11,5%.

Nedenstående tabell viser antall sysselsatte i ulike næringer registrert i kommunen de siste ni åra. Enkelte tall i tabellens siste to år svinger så mye fra år til år at det gir grunn til å tvile på om de er korrekte, men den langsiktige trenden i utviklingen er rimelig sikker (svingningene gjelder tallene for helse og sosial og undervisning der den første har en stor oppsving fra 14 til 15, for så å gå delvis tilbake mot 14 – nivået, mens det for 2016 er et sterk fall for undervisning som er vanskelig å forklare)



Våler kommune er i den heldige situasjon at det fortsatt er en relativt stor andel av arbeidsstokken som er knyttet til primær- og sekundærnæringene . 20% av arbeidsplassene i Våler er innen industri, mot 9% både i Hedmark og landet som helhet, for primærnæringene, i Vålers tilfelle landbruk, er tallet 11% i Våler og 6% i Hedmark, mens det for landet totalt ligger på 2%. Dette gir muligheter som kommunen i samarbeid med næringslivet og andre aktører innen næringsutviklingsfeltet må vite å utnytte. Landbrukskontoret i Våler har god kompetanse og må videreutvikles til å kunne jobbe videre med utvikling av nye arbeidsplasser innen bio relaterte næringer. Våler kommune har spesielle muligheter knyttet til landbruket og utnyttelse av bio-energi og andre satsinger innen bio- økonomien. Kunnskapsparkens satsing på en node på Braskreidsfoss er i denne sammenhengen en svært viktig brikke

Situasjonen med stor del av arbeidsstyrken knyttet opp mot næringer som har vært og er i tilbakegang sysselsettingsmessig i landssammenheng, gir ekstra sårbarhet for videre reduksjon i antall arbeidsplasser dersom det ikke arbeides kativt og godt med å skape nye arbeidsplasser..

Det er en viktig oppgave for kommunen å begrense nedgangen i arbeidsplasser og helst snu dette.

Både befolkningsutviklingen og næringsutviklingen i kommunen er avhengig av god utvikling av infrastrukturen i hele regionen og videre inn mot sentrale strøk. Infrastrukturen vi er avhengig av gjelder både kommunal: (Vei, vann avløp og nødvendige tomteområder), Privat: (Telefoni, data og elektrisitet) og statlig eid infrastruktur: (Vei, jernbane og effektivt regelverk).



NAF trafikksenter på Braskreidfoss

-BOLIGMARKEDET

Boligmarkedet i Våler er en utfordring på flere måter.

Kommunen er eier av mange boliger, men disse er i liten grad tilpasset behovet kommunen har. Det er også en utfordring at så mange ledige boliger er plassert på Storskjæret, 4 km utenfor sentrum. Bolig i Våler, særlig utenfor sentrum, selges til priser som er lave. Dette vil erfaringsmessig føre til at relativt resurssvake boligkjøpere ender opp med å flytte til bygda. 74% av bekymringsmeldingene til barnevernet i Solør i 2016 gjaldt familier som ikke har opphav i Solør og 42% av meldingene gjaldt familier som har flyttet hit etter 2013.

Tilbudet av boliger påvirkes av flere faktorer, nedgang i folketallet fører til overskudd av gamle og til dels dårlige boliger i lav prisklasse, det samme skjer i forbindelse med strukturrasjonalisering i landbruket. Her kan håndhevingen av konsesjonsloven være med på å påvirke dette.

-FOLKEHELSEUTFORDRINGER

Kommunene er forpliktet til å arbeide med å bedre folkehelsen i befolkningen. Denne forpliktelsen er nedfelt i folkehelseovens §4, og ansvaret tilligger kommunen som helhet;

«§ 4. Kommunens ansvar for folkehelsearbeid

Kommunen skal fremme befolkningens helse, trivsel, gode sosiale og miljømessige forhold og bidra til å forebygge psykisk og somatisk sykdom, skade eller lidelse, bidra til utjevning av sosiale helseforskjeller og bidra til å beskytte befolkningen mot faktorer som kan ha negativ innvirkning på helsen.

Kommunen skal fremme folkehelse innen de oppgaver og med de virkemidler kommunen er tillagt, herunder ved lokal utvikling og planlegging, forvaltning og tjenesteyting.

Kommunen skal medvirke til at helsemessige hensyn blir ivaretatt av andre myndigheter og virksomheter. Medvirkning skal skje blant annet gjennom råd, uttalelser, samarbeid og deltagelse i planlegging. Kommunen skal legge til rette for samarbeid med frivillig sektor.»

I oversiktsdokumentet om folkehelse som Våler kommune har bearbeidet og utarbeidet sammen med Åsnes kommune, går det fram at begge kommunene har store utfordringer på folkehelseområdet. I tillegg til at dette fører til at innbyggerne i kommunen lever et kortere og mindre godt liv enn de ville gjort dersom folkehelsen var god, så er dette også dårlig reklame i kampen om tilflyttere og arbeidsplasser.

Hva kommunen skal gjøre for å bedre folkehelsesituasjonen i kommunen er den største utfordringen kommunen har i tida som kommer. En av de viktigste forklaringsfaktorer for variasjoner i folkehelse er utdanningsgrad. Hvor stor mulighet kommunen har til å påvirke utdanningsnivået til store grupper av voksne innbyggere er usikkert, men det må tilrettelegges for at kompetansearbeidsplasser etableres og beholdes i kommunen, og at de som har disse jobbene bosetter seg her, samtidig som de yngre generasjoner oppfordres til å ta høyere utdanning i større grad enn de har gjort tidligere.



-PLANSTRUKTUR

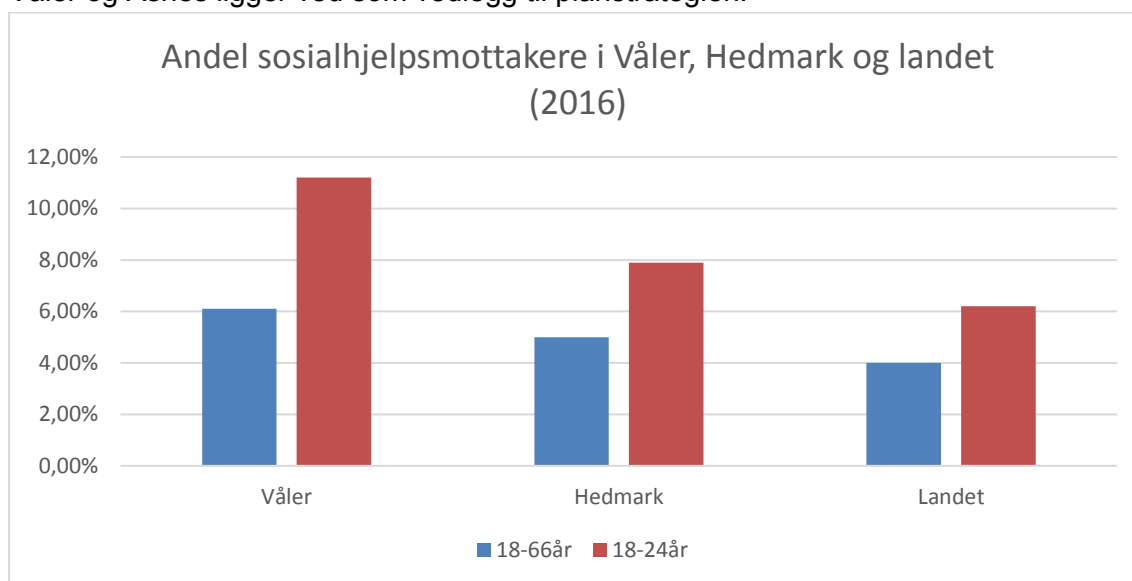
Våler kommune har en liten administrasjon og få ressurser, det er derfor viktig at det ikke må benyttes for mye ressurser på planlegging. Dessuten er det viktig at antallet planer blir så lite at det er enkelt å ha oversikt over de ulike planene. Hvordan en skal kunne utvikle en slik enkel planstruktur, samtidig som det stadig er forventninger fra sentrale myndigheter og lokale pressgrupper om planer som ønskes utviklet er en utfordring.

-ØKONOMI

Økonomien i kommunesektoren var svært god i 2016. Våler kommune leverte overskudd også i 2016 og har hatt overskudd i en årrekke. Mange ting tyder på at kommuneøkonomien kan bli vanskeligere framover. Kommuner som er frivillig små vil kunne få lavere tilskudd i åra som kommer. Utgiftene til pleie og omsorg vil slik befolkningsprognosene tilsier, komme til å øke en god del framover, samtidig som utgifter til barnevern og sosialhjelp vokser. Dersom folketallet samtidig går nedover vil de generelle inntektene til kommunen også falle. Kommunen har vedtatt ett ambisiøst investeringsprogram. Dette vil medføre endel kapitalkostnader som søkes kompensert med sammenslåing av skoler og nedleggelse av gamle bygg. Hvordan antall bygg skal utfases trenger å planlegges og kan være en del av kommunens plan for drift og vedlikehold av bygg.

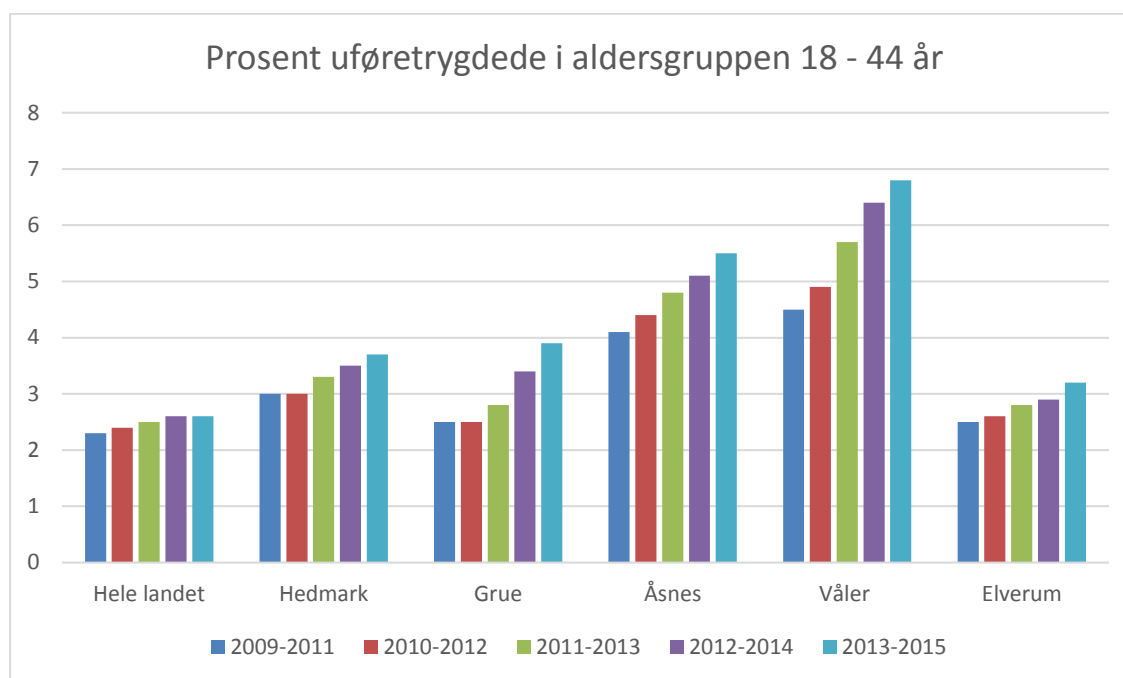
-UTVALGTE FOLKEHELSEUTFORDRINGER

Kommunene i vårt distrikt, med unntak av Elverum, scorer alle dårlig på folkehelse. Uten bedre folkehelseprofil er det vanskelig å tenke seg at kommunen blir attraktiv for familier med høy utdanning og liten tilknytning til distriktet. Vi ser også at mange ønsker å bo urbant, dette er et ønske som Våler i liten grad har kunnet tilfredsstille. Nedenfor presenteres enkelte av de mer sentrale utfordringene innen folkehelse. En større framstilling av folkehelseprofilen til Våler og Åsnes ligger ved som vedlegg til planstrategien.



Andel sosialhjelpsmottakere i Våler er totalt ca 50% høyere enn i befolkningen som helhet, det må arbeides med å redusere dette tallet. Særlig urovekkende er det at antallet

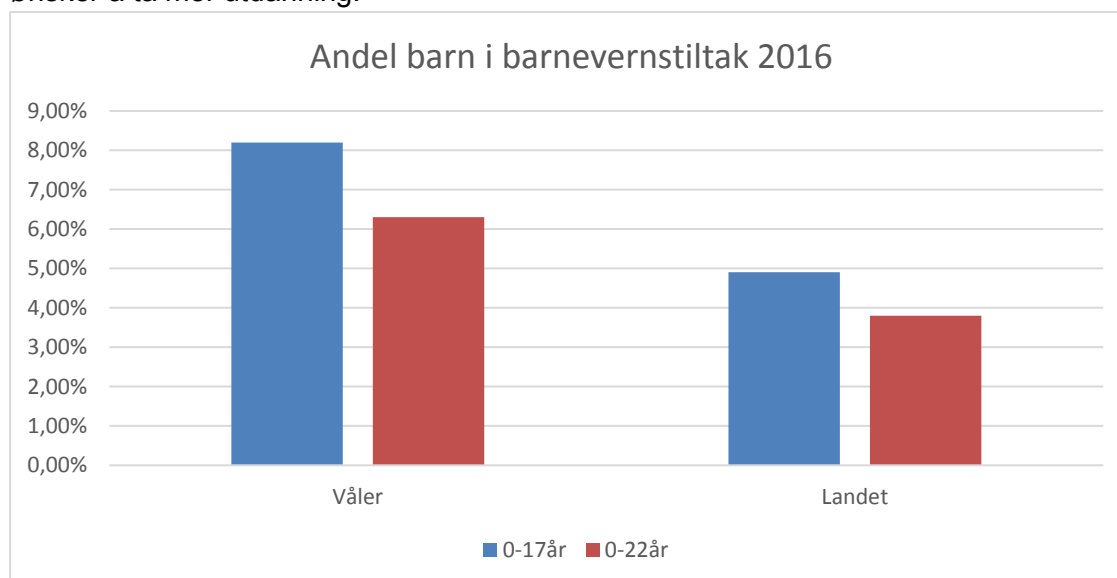
sosialhjelpsmottagere i årsklassen 18-24 år er så høyt. Dette kommer i tillegg til at Våler kommune har svært mange uføretrygdede i samme aldersgruppa.



Før 2009 var andel uføretrygdede i denne aldersgruppen synkende i hele landet, også i Våler. Allerede da lå Våler på det dobbelte av landet som helhet. Utviklingen i åra fram til 2015 er skremmende. Våler nærmer seg å ha tre ganger så mange unge uføretrygdede som landet som helhet.

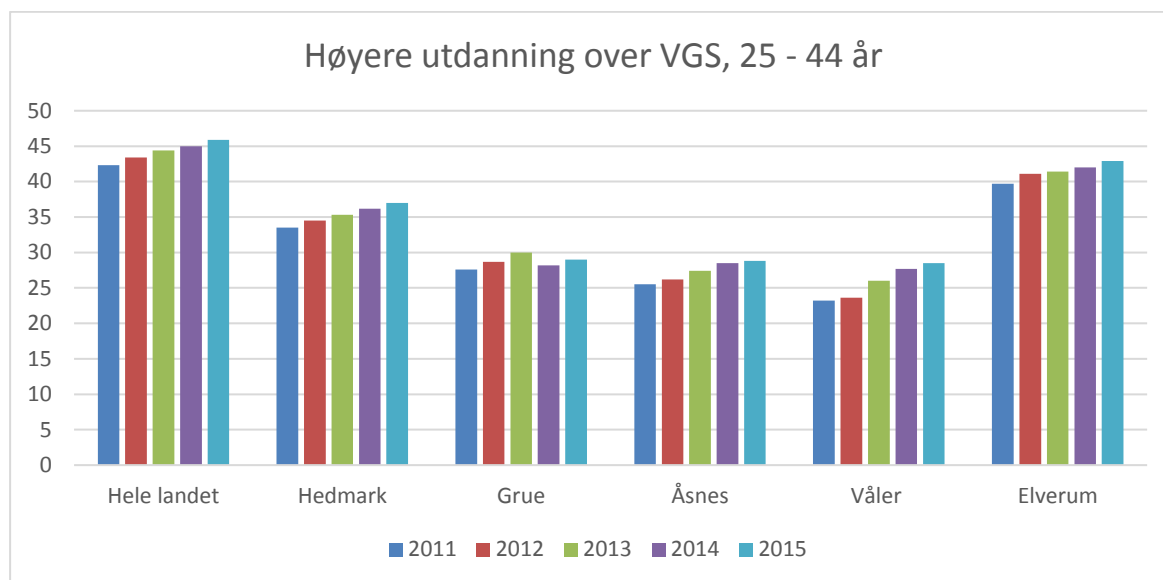
Uføretrygd vedtas ikke lokalt, så det er lite som tyder på at det er saksbehandling som er årsaken til de høye tallene for uføretrygdede.

Dersom vi tar med de som går på arbeidsavklaring så utjevner forskjellene seg, men det er fortsatt over dobbelt så mange i Våler som i landet som helhet. Satsingen på nye fasiliteter for skole i Våler vil forhåpentlig bedre statusen utdanning har i befolkningen, og gjøre at flere ønsker å ta mer utdanning.



Også antallet barn i barnevernstiltak er høyt i Våler. Det foreligger ikke tall for Hedmark samlet, men i forhold til landet er antallet barn med tiltak 67% høyere i Våler enn i landet som helhet.

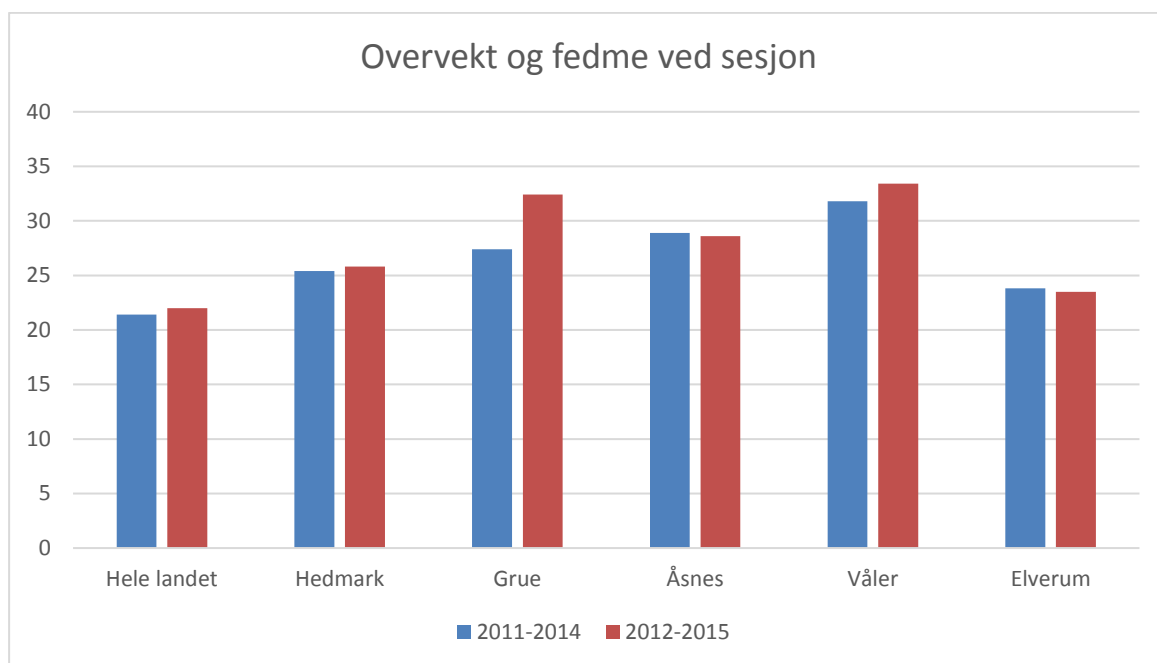
Antallet barn i tiltak sier ikke nødvendigvis noe om sosiale problemer i befolkningen, men det er ikke grunn til å anta at barnevernet har tiltak som er unødvendige. Uansett er dette et av flere indikatorer som peker på at det er store utfordringer som det må tas tak i i kommunens videre arbeid.



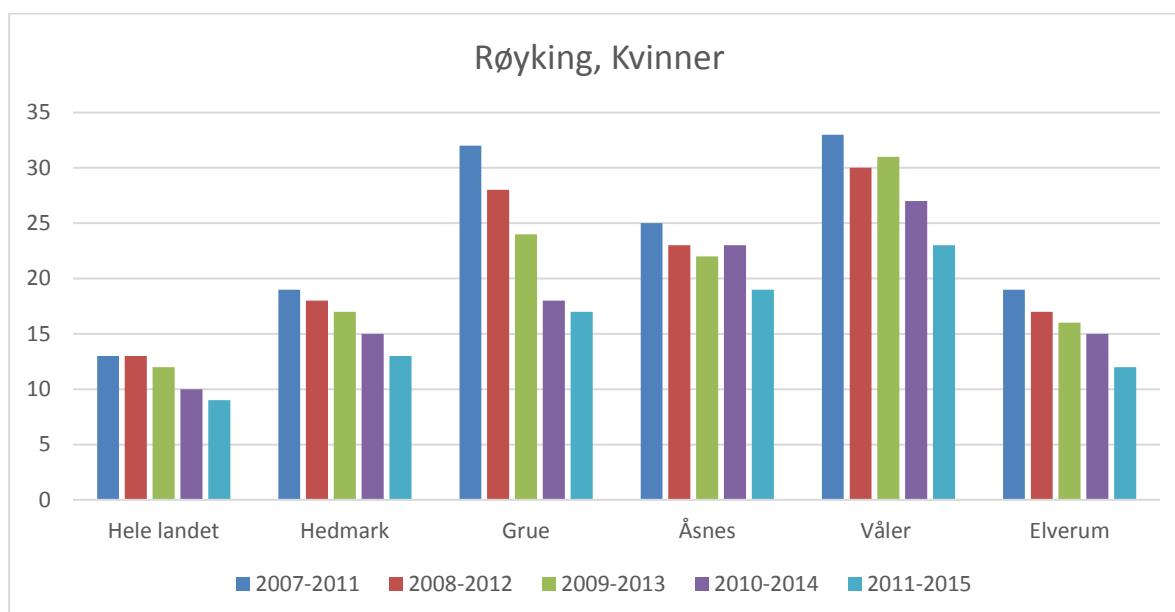
Utdanning er en av de faktorene som gir sterkest samvariasjon med folkehelse.

Utdanningsnivået blant unge yrkesaktive i Våler er på veg opp, og det er en ønsket og positiv utvikling, men det er fortsatt langt igjen til nivået for snittet i Hedmark og tilstanden i Elverum.

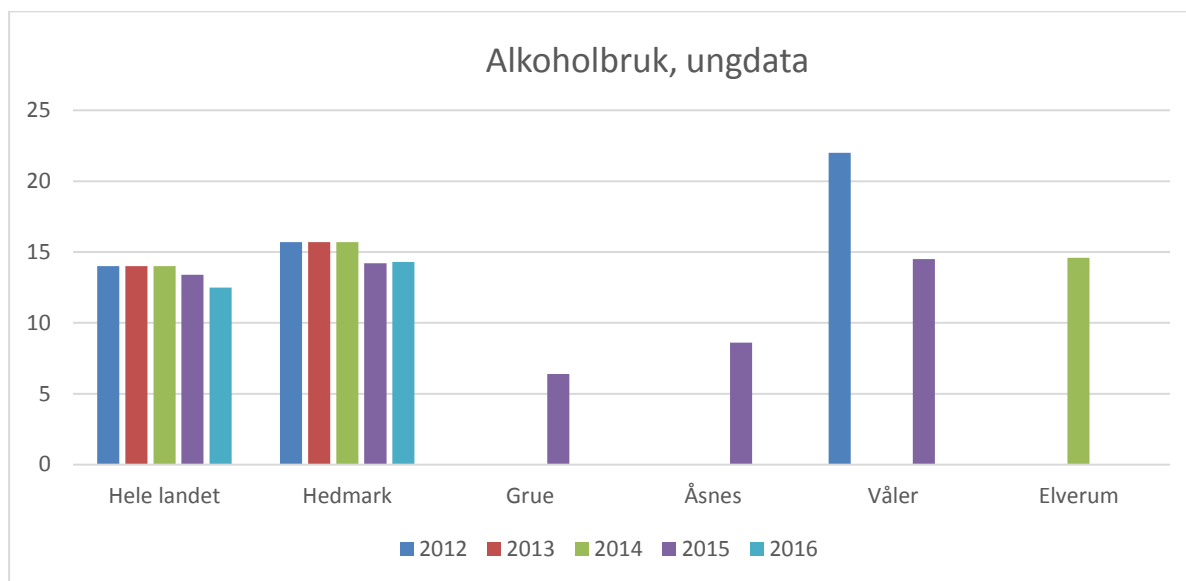
-ANDRE FAKTORER SOM PÅVIRKER FOLKEHELSEN



Våler kommune har 50% flere overvektige som møter på sesjon enn landet som helhet. Overvekt er sterkt relatert til utviklinga av livsstilssykdommer og dårlig helse.



Røyking er også sterkt korrelert til utvikling av livsstilssykdommer. Selv om andelen av kvinner som røyker ved første svangerskapskontroll i Våler har gått ned med 30% de siste åra, er tallet på andel røykende kvinner i Våler 2,5 ganger så høyt som i landet som helhet, og det er ett tall som det må arbeides sterkt med å endre.



Tallene knyttet til alkoholbruk blant unge er basert på undersøkelser som foretas med jevne mellomrom i landets kommuner. Skoleelever svarer på ett spørreskjema om ulike forhold rundt bruk av rusmidler. Her er det spørsmål om du har vært så beruset at du har merket det i løpet av siste kalenderår. Endringen fra 2012 til 2015 er svært positiv for Våler sin del.

PLANSTATUS FOR VÅLER KOMMUNE

Våler kommune har en gammel kommuneplan, vedtatt i 2006/7. Flere av kommunens sektorplaner er heller ikke oppdatert de seinere åra.

I det følgende kapittelet skal planstatusen for Våler relateres til de nasjonale planforutsetningene som ligger til grunn i nasjonale forventninger til planleggingen.

BÆREKRAFTIG AREAL OG SAMFUNNSUTVIKLING

Klimavennlig og sikkert samfunn

Våler kommune vedtok en første generasjons klimaplan for ti år siden. Denne planen er i hovedsak en energiplan, og andre sider av klimautfordringene som kommunen står overfor er i liten grad omtalt. Kommunene i Sør-Østerdal har startet en felles gjennomgang av klimaplanene, og Våler deltar i dette arbeidet.

Kommunens generelle beredskapsplan er i rimelig grad oppdatert og den oppdateres løpende ved mindre endringer i personell med mer.

Kommunens trafikksikkerhetsplan ble vedtatt i 2007 og er moden for oppdatering, ikke minst i forhold til prioritering av trafikksikkerhets-tiltak langs riks- og fylkesveger.

Aktiv forvaltning av natur og kulturminneverdier

Kommunen har store oppgaver innen natur og kulturminnevern.

Det er gjennomført kartlegging av friluftsområder i kommunen, og endelig tabell for verdsetting av de ulike områdene av kommunen vedtatt av kommunestyret i mars 2018.

Kulturminneplan for kommunen er under utarbeiding. Dette er et planarbeid som forventes avsluttet i 2018. En plan for kulturminner fra 2. verdenskrig ble vedtatt i forbindelse med planleggingen av oppdyrking på Haslemoen.

Kommunen har tatt ansvar for Milla-huset og vil lage planer for dette framover i samarbeid med en lokal interessegruppe..

Kommunens ansvar som forurensningsmyndighet har vært fulgt opp ved at henvendelser om forurensing eller forsøpling er blitt tatt hånd om. Kommunen har i liten grad tatt en aktiv rolle i dette arbeidet, kommunen har hatt tilsyn fra fylkesmannen om hvordan dette arbeidet blir drevet. Kommunen fikk tre merknader, og det bør lages en plan for hvordan dette arbeidet skal følges opp videre.

Ansvaret for naturmiljøet er fulgt opp i kommunen med etablering av flere fredede områder med skog. Private grunneiere har i stor grad vært initiativtagere til frivillig vern, og kommunen har fulgt opp med deltagelse der dette har vært naturlig. Hvorvidt det bør gjøres mer i denne sammenhengen vil kunne være en del av kommuneplanarbeidet.

Framtidsrettet næringsutvikling, innovasjon og kompetanse.

Kommunens strategiske næringsplan er ikke revidert siden 2009. Siden den gang har kommunens næringsarbeide forandret seg mye og kommunen må lage en ny strategisk plan for det totale næringsarbeidet. Dette er særlig aktualisert etter at kommunen valgte å gå over fra Glåmdal til Sør-Østerdalen. Pr i dag er kommunens næringsutviklingsarbeid spredt på mange ulike delaktører, og en konsolidering av næringsarbeidet må ha høy prioritet. Næringsutvikling må også ha fokus i forbindelse med kommuneplanarbeidet. Både i form av tilrettelegging av næringsarealer og i form av en tekstdel som bygger opp under en næringsvennlig kommunal forvaltning.

Hedmark kunnskapspark har vedtatt å etablere en node på Braskereidfoss. Dette gir muligheter som må utvikles videre, og som må være en del av planleggingen.

Samfunnet er i rask endring, og utvikling av nye arbeidsplasser i forbindelse med det «grønne skiftet» vil gi utviklingsmuligheter i Våler og være en viktig del av næringsapparatets arbeid framover. Hvordan hele kommunen som tjenesteleverandør kan bygge opp under arbeidet med å skape nye arbeidsplasser må inngå som en viktig del av både strategisk næringsplan og kommuneplanens samfunnsdel.

ATTRAKTIVE OG KLIMAVENNLIGE BY OG TETTSTEDSOMRÅDER

Våler kommune består av mange ulike grender, men det er særlig Vålbyen som må være motor i den videre utviklingen av kommunen som attraktivt og klimavennlig bo-område. Kort avstand til ulike servicefunksjoner er viktig for å ha effektive og klimavennlige boalternativer. Det er viktig at kommunen tilrettelegger for et godt servicetilbud i de sentrumsnære områdene, etablering av en skole for hele kommunen er et ledd i dette, samtidig som dette også er et resultat av at barnetallet har sunket sterkt de siste 30 åra.

Det må arbeides for å gjøre sentrum så attraktivt som mulig med gode muligheter for fritidsaktiviteter og trivsel. Kommunen må i denne sammenhengen samarbeide med næringslibv og frivillige organisasjoner i å utnytte Sentrumsområdets nærhet til Glomma. Her er det lagt ett godt grunnlag i arbeidet med Glommaplanen og Våler strandpark. Dette må videreføres i planleggingen.

Selv om Vålbyen skal være motoren i kommunens vekst er det viktig også å utvikle området rundt Braskereidfoss. Kommunens industriarbeidsplasser og Solør videregående skole er lokalisert på Braskereidfoss. Det må arbeides med å utvikle dette området slik at dette også blir attraktivt som bo- og arbeidsområde. Ett klart skille mellom industri og bolig-delen må etableres og det må arbeides med å knytte også Braskereidfoss sentrum til Glomma. Samtidig må det tilrettelegges bedre for gang- og sykkelbruk mellom kommunens to tettsteder.



Moelven Våler med sponplatefabrikken i bakgrunnen

Samordnet bolig, areal og transportplanlegging

For å få en samordnet bolig, areal og transportplanlegging i kommunen er det nødvendig å få på plass en ny versjon av kommuneplanen. Dette er ikke minst viktig for å ha nødvendige næringsarealer på plass når det er behov for disse. Kommunen har tidligere lagt ut mer enn 5000 daa til nærings, bo og sentrumsarealer på dyrket og dyrkbar mark, og en må i den framtidige kommuneplanen søke å finne framtidige løsninger som er mer i tråd med de nasjonale forventningene i denne sammenhengen.

Framtidsrettet og miljøvennlig transportsystem

Våler kommune er for liten til på egenhånd å etablere transportsystemer som er miljøvennlige, men kommunen kan gjennom sitt planarbeid arbeide for at busstrafikken gjennom kommunen blir effektiv og attraktiv, at flere kan gå og sykle på et bedre nett av gang- og sykkelveger og bidra til at det finnes ladestasjoner, hurtigladere for elbil og andre miljøvennlige transportløsninger i kommunen. Dette er også områder som en først kan fokusere på i en revisjon av kommuneplanen.

Levende by og tettsteder

En av de viktigste faktorene for ett godt liv er muligheten til å treffe andre mennesker. Samfunnet har endret seg mye, og det har også måten folk omgås på. Det er ikke lenger så vanlig å stikke innom for å ta en kaffekopp og en prat. For å treffe andre mennesker må en tilrettelegge møteplasser der sosial interaksjon blir naturlig. Slike møteplasser vil ofte måtte være et tilbud til mange skal det kunne trekke inn så mange at det blir attraktivt og fungere som en sosial møteplass.

Offentlig tilrettelegging i denne sammenhengen vil i stor grad måtte konsentreres om tettsteder, det er her det er enklest å etablere og opprettholde en infrastruktur og ett tilbud som kan trekke mennesker ut og skape en grobunn for et sosialt liv basert på offentlige treffpunkter. Skal Våler kommune klare å tiltrekke seg aktive innbyggere utenfra er denne type utvikling av Våler som tettsted helt nødvendig. I denne sammenhengen er tilrettelegging av offentlig/privat/frivillig- samarbeid et viktig bidrag.

Det vil også være viktig å knytte seg til det markedsføringsarbeidet som blir utført i Sør-Østerdalen, Våler ligger ikke langt fra Elverum og Mjøsområdet, og den vekst som skjer her bør kunne utnyttes positivt for Våler sin del.

Helse og trivsel

Våler kommune har en folkehelseprofil som ikke er særlig oppløftende. Overhyppighet av flere alvorlige sykdommer, og som konsekvens av dette lavere forventet levealder enn gjennomsnittet av befolkningen. Kommunen har også en langt høyere grad av uføre i aldersgruppa 18-44 år enn landet for øvrig. Hva som er de bakenforliggende årsakene til disse forholdene har vi ikke nok kunnskap om. Samtidig opplever vi at folk trives i Våler. Det er stadig tilflytting av barn til kommunen, antallet elever som starter på skolen er nær 10% høyere enn antallet barn som fødes. Dette må bunne i at foreldrene opplever kommunen som attraktiv som oppvekstkommune.

Samtidig registreres det også tilfeller av tilflytting der drivkraften er tilgang til rimelig bolig, noen av disse tilflytterne har behov for kommunale tjenester ut over snittet av befolkningen. Kommunen må strukturere sitt tjenestetilbud i forhold til dette, samtidig som det må jobbes med å holde en balanse i boligmarkedet slik at kommunen tiltrekker seg de innbyggerne vi ønsker skal flytte hit.

Det flytter også eldre til kommunen. Folk som har hatt sitt aktive yrkesliv andre steder opplever Våler som ett trygt sted å bli gammel. Dette er et resultat av gode tilbud til eldre i kommunen.

Ett aktivt grende- og foreningsliv er med på å bidra til trivselen i bygda. Deltagelse i aktive foreninger kan være med på å gi livet innhold og mening lenge etter at den aktive yrkeskarrieren er over. Kommunen må ta dette med i sin planlegging og tilrettelegge for fritidsaktiviteter for innbyggere i alle livsfaser.



Kommunens arbeid med å kartlegge Folkehelseutfordringer har resultert i ett vedtak i kommunestyret i mai 2017 om å søke deltagelse i Program for folkehelsearbeid. Hedmark fikk avslag på søknaden til helsedirektoret, og ble ikke programfylke i 2017, men søker sannsynligvis igjen i 2018, uansett utfall av denne prosessen må kommunen ta tak i folkehelseutfordringene i planarbeidet framover. Dette må få en sentral plass i arbeidet med kommuneplanen, og samfunnsdelen må tydeliggjøre mål og strategier for folkehelsearbeidet.

INFRASTRUKTUR

Dersom kommunen skal kunne tiltrekke seg innbyggere og beholde og utvikle næringslivet i bygda er det svært viktig at kommunen har god infrastruktur og er lett tilgjengelig fra større markeder.

Godt vegnett, velfungerende jernbane, gode kollektivtrafikk-løsninger, godt internett og god vannforsyning med tilstrekkelig kapasitet er viktig. Pr i dag er utbedring av E16 fra Kongsvinger til Oslo samt elektrifisering av Solørbanen og deler av Rørosbanen, viktige tiltak som vil styrke Vålers attraktivitet.

For å kunne utvikle hele kommunen er bedret nettdekning i grendene en forutsetning, og for større næringsetableringer er tilgang på nok energi og rent vann, samt nødvendig veg og avløp, helt avgjørende for å kunne delta i konkurranse om etableringer med andre kommuner. Planer for videreutvikling av kommunens infrastruktur må være en del av kommuneplanarbeidet.

TILGJENGELIGHET TIL ATTRAKTIVE NÆRINGS OG BOLIGAREALER

Tilgjengelige bolig og næringsarealer er viktig for å kunne tilrettelegge for utvikling av kommunen. Om arealene skal tilrettelegges av kommunen eller private vil kunne variere ut fra hva en ønsker å oppnå.

Boligmarkedet i Våler er attraktivt for tilflyttere med behov for lave bokostnader, og erfaringsmessig også økt behov for kommunale tjenester. Kommunens lovpålagte plikt til å bistå brukere som ikke selv er i stand til å skaffe seg bolig er problematisk sett opp mot stor tilgang på kommunalt eide boliger. De boligene kommunen disponerer er ikke egnet for ulike brukergrupper med behov for tilrettelegging; boligene er for store, de er ikke universelt utformet, de ligger for lite geografisk spredt, de har svært stort behov for rehabilitering/vedlikehold, og de er ikke i stor nok grad i tilknytning til eksisterende bemannede helse og omsorgstjenester. Kommunen mangler helt bemannede boliger til rus og psykiatribrukere.

Kommunen må innarbeide en boligplan i sitt kommunplanarbeid. En del av denne planen bør være kommunens boligsosiale handlingsplan. Arbeidet med denne delen av kommuneplanen kan starte uavhengig av det øvrige arbeidet.

Sikring av tilsterkkelige og attraktive næringsområder er en viktig del av kommuneplanens arealdel.

PLANARBEID I DEN NÆRMESTE TIDA.

Våler kommune har en gammel kommuneplan, og revisjon av denne er viktig for å få oppdatert det overordnede rammeverket for arbeidet i kommunen framover. Selv om de grunnleggende utfordringene for kommunen er mye de samme i dag som for 10 år siden, kan løsningene være forskjellige. Det faktum at Våler er langt sterkere knyttet mot Elverum i dag enn det var for 10 år siden, vil ha konsekvenser for hvordan en tenker i ulike sammenhenger, og endringer som er vedtatt i skolestruktur, vil få konsekvenser for kommuneplanarbeidet.

Et planprogram for kommuneplanarbeidet legges ut til offentlig ettersyn så snart som mulig etter at planstrategien er vedtatt.

Kommuneplanens samfunnsdel bør utformes slik at den tar opp følgende punkter helhetlig og tverrfaglig.

- Utvikling av ny næringsaktivitet i kommunen
- Strategisk plan for attraktive Våler - befolkningsutvikling
- Plan for bedring av læringsutbytte i grunnskolen
- Plan for bedre levekår (Folkehelseplan)
- Boligplan
- Plan for å møte «eldrebølgen» (med vurdering av tjenestetilbud ift omsorgstrappa OG hvordan veldferdsteknologi kan innvirke på tjenestetilbudet i et 10-15 årspersktiv)
- Vedlikeholdsplan for både kommunens formålsbygg og utleiebygg (- pålegg ihht forvaltningsrevisjonsrapport)

Vi må sikre at det er en rød tråd i alle planer i mye større grad enn i dag, slik at planene faktisk bygger opp under gjennomføring av politisk vedtatte satsinger, og at planene slik blir aktive arbeidsverktøy.

Målene i kommuneplanens samfunnsdel bør kunne følges opp i økonomi- og årsrapporter gjennom fastsatte temaoppsett og med en mal for rapportering.

PLANER SOM SKAL BEHANDLES I KOMMENDE ÅR.

Generelle planer

Tittel	Innhold	Tidsplan
Kommuneplan Planprogram	Beskrivelse av arbeidet og innholdet i kommuneplanen, Både arealdel og tekstdel/handlingsplan	2018
Kommuneplan Samfunnsdel	Kommuneplanenns samfunnsdel, legges ut til høring etter grundige runder med innspill og ny helhetlig ROS analyse.	2018 Oppstart 2019 Vedtak
Kommuneplan Arealdele	Utarbeide forslag til høring så snart som mulig, engasjere konsulent til dette arbeidet.	2019 Høring 2020 Vedtak
Klima og Miljøplan	Utarbeide planprogram og senere revisjon av eksisterende plan. Utføres sammen med kommunene i Sør Østerdal.	2018 -2019
Beredskapsplan	Kommunens overordnede plan for håndtering av kriser av ymse slag. Baseres på ROS analyse som gjennomføres hvert 4. år.	Årlig rullering
Økonomiplan	Plan for kommunens økonomiforvaltning i kommende fireårsperiode.	Årlig rullering
Attraktive Våler	Strategisk plan for å utvikle attraktivt Våler som vil lede til bedret befolkningsutvikling. Utarbeides slik at den inngår som en del av kommuneplanen.	2018 -19

Sektorplaner

Tittel	Innhold	Tidsplan
Trafikksikkerhetsplan	Analyse av trafikksikkerhetspunkter i kommunen. Foreslå tiltak lokale veger. Prioritere tiltak lang fylkes og riksveger	2019
Boligsosial handlingsplan	Beskrive kommunens behov for boliger og hvordan disse fordeles på ulike grupper med behov.	2018
Strategisk Næringsplan	Utvikling av næringslivet er svært viktig for framtidig utvikling av kommunen	2018
Idrettens anleggsplan	Denne planen må rulleres årlig i forbindelse med behandling av prioriteringsliste for spillemiddelsøknader.	Årlig rullering
Kulturminneplan	Planprogrammet er vedtatt og planen under arbeid	2018

Læringsutbytte	Plan for bedring av læringsutbytte i skolen	Oppstart 2017, vedtak 2018
----------------	---	----------------------------

Tekniske planer

Tittel	Innhold	Tidsplan
Vedlikeholdsplan for bygg	Plan for drift og vedlikehold av kommunalt eide bygg. Datagrunnlaget for byggene er i ferd med å komme på plass.	2018, Videre årlig rullering
Vedlikeholdsplan for veier	Plan for drift og vedlikehold av Kommunale veier. Skal inneholde prioriteringsliste for større tiltak.	2018 Videre årlig rullering
Hovedplan vann og avløp	Avklaring av framtidige utbygginger av renseanlegg og ledningstraseer, må samordnes med kommuneplanens arealdel.	2019

Reguleringsplaner

Tittel	Innhold	Tidsplan
Områdeplan 1 Haslemoen	Plan for de største delene av dyrkningsområdene på Haslemoen	2017-18
Områdeplan 2 Haslemoen	Plan for resterende dyrkningsområder og Næringsområder	2018/2019
Sentrumsplan Braskereidfoss	Områdene i Braskereidfoss sentrum må gjennomgås med tanke på å bedre bokvalitet og attraktivitet både for næringsdrivende og beboere. Baseres på Stedsanalysen som er gjennomført.	Oppstart 2017, avslutning 2018
Næringsområder Braskereidfoss	Regulere det kommunale næringsområdet vest for jernbanen. Oppdeling slik at raskere tildeling kan skje.	2018
Skoleområdet Våler sentrum	Arkitektkonkurransen for ny skole og nytt aktivitetshus legger rammene for hva som skal planlegges. Idrettsplassen og nærliggende boligområder reguleres inn.	Oppstart er varslet, planlegging 2018
Områdeplan Våler sentrum	Gjennomgang av planene for sentrum, med overordnede avklaringer på spørsmål om bolig, næring og andre arealer i sentrum.	Sammen med kommuneplanens arealdel
Rivieraen aktivitetsområde	I forbindelse med arbeidet med Våler strandpark er det planlagt vesentlige tiltak på Rivieraen. Det antas at dette må reguleres før arbeidet kan gjennomføres	2018 evt 2019

- **ett gir ekstra!**

