

Formål:

Formålet med notatet er at undersøge muligheder og konsekvenser ved placering af ny skole 1-7 syd for dagens ungdomsskole, som et alternativ til placeringen fra vinderforslaget, Lanternen.

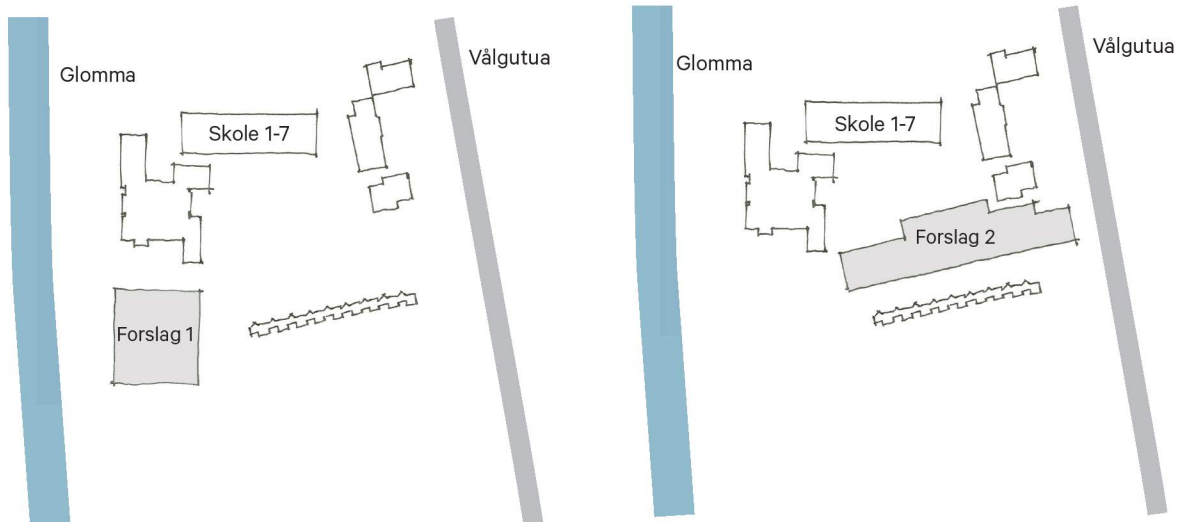
Spørgsmålet har vi behandlet i tidligere notat: *Lanternen, Ny skole 1-7 og aktivitetshus i Våler, proces og status 19.01.2018*. I dette notat vil vi kvalificere diskussionen yderligere med tekst og diagrammer, som belyser konsekvenserne af en alternativ placering for den bymæssige sammenhæng og for skolens funktioner.

Indledningsvist vil vi kort redegøre for de bymæssige og strukturelle overvejelser, som ligger til grund for det nuværende planudlæg fra vinderforslaget i konkurrencen, for at give et sammenligningsgrundlag for den alternative strategi med skolen i Syd.

Nuværende situation:

Lanternen er en helhed som består af Ny skole 1-7, Aktivitetshuset og Lanterneparken. Ny skole 1-7 er for nuværende placeret som en ryg mod nord. Den nye skole ligger i naturlig forbindelse til den eksisterende ungdomsskole. Byplanmæssigt formidler skolen overgangen fra skolens anlæg til villaernes lidt mindre skala nord for skolen. De nederste klassetrin er placeret nærmest Bankpladsen, så de er lette at komme til i forbindelse med aflevering og hentning, mens de mellemste klassetrin ligger nærmest Ungdomsskolen.

Der er i denne fase pågående undersøgelser af to versioner for placering af Aktivitetshuset.

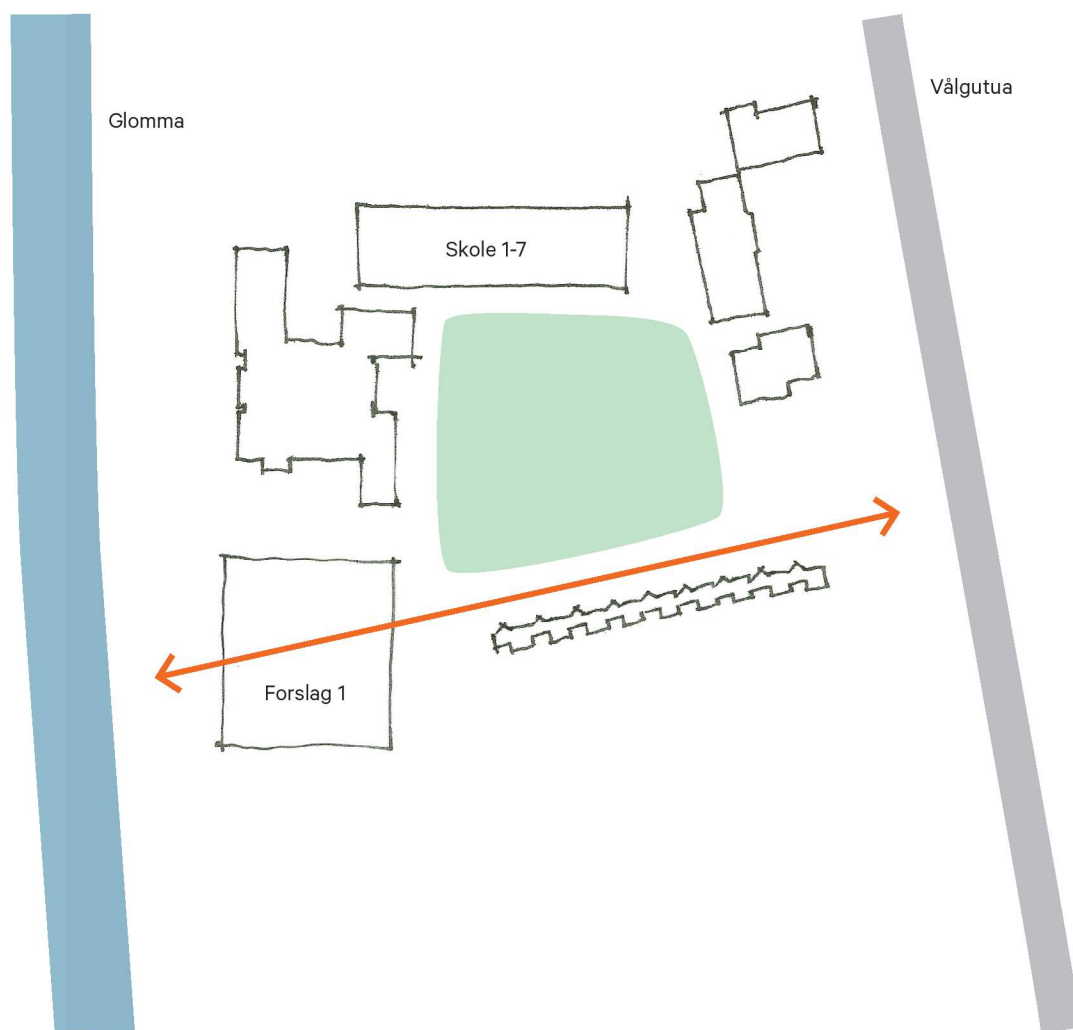


I forslag 1, som er vinderforslaget fra konkurrencen, placeres aktivitetshuset på bredden af Glomma.

I forslag 2 placeres aktivitetshuset i øst-vestgående akse, som forbinder Glomma med Bankpladsen og centrum.

Forslag 1

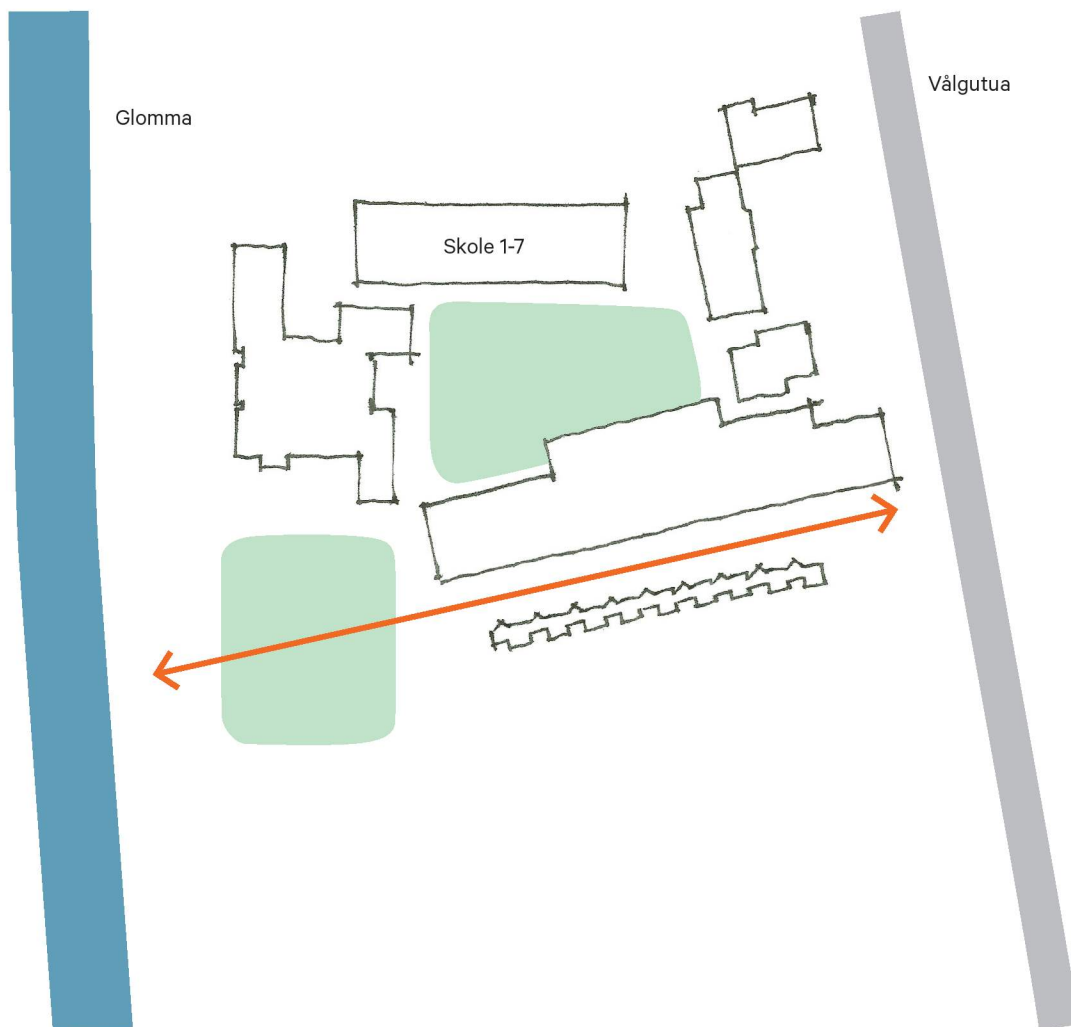
Med Lanternen 01 skaber aktivitetshuset, med sin placering på bredden af Glomma, et kraftcenter, som giver liv, lys og opmærksomhed til Glomma. Aktivitetshuset danner med denne placering en fysisk kobling mellem centrum og Glomma, hvor Flerbrukshallen binder en sløjfe på bevægelsen fra Kærlighedsstien og 'Rekka-aksen'.



Forslag 02

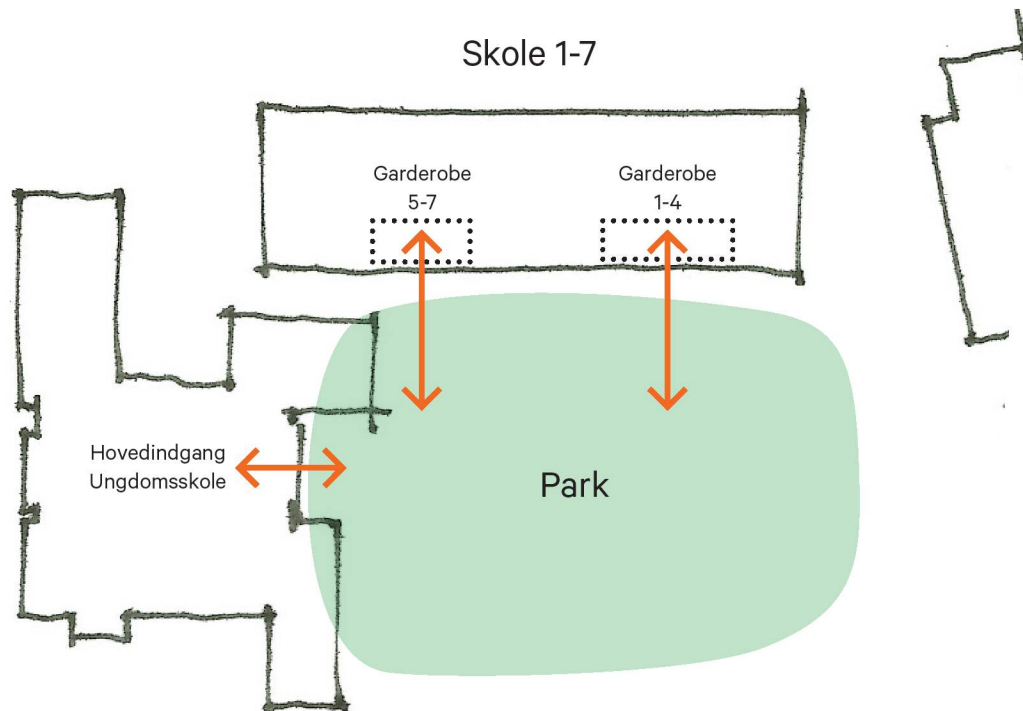
Med Lanternen 02 udgør aktivitetshuset et øst-vestgående struktur, som accentuerer 'Rekka-aksen' mod Glomma i et oplyst forløb, som styrker bevægelsen fra Vålgutua mod Glomma. Aktivitetshuset kommer helt frem til Bankpladsen, og styrker på den måde ikke bare den øst-vestgående akse men også den nord-sydgående akse også. Denne løsning lader i tillæg grunden på bredden af Glomma stå uberørt hen.

Både Lanternen 01 og 02, danner sammen med skolen et udeområde, en social arena i tillæg til Lanternens indre rum, som er skolens legeplads om dagen og fungerer som offentlig park når skolen er lukket. Parken får sin særlige kvalitet ved, at den afgrænses af bebyggelse og dermed får en afgrænset, tryk og mere intim kvalitet i modsætning til situationen i dag, hvor rummet er udflydende og udefineret. Skolens og aktivitetshusets placering og kvaliteten af parken er derfor uløseligt forbundet og er hinandens forudsætninger.

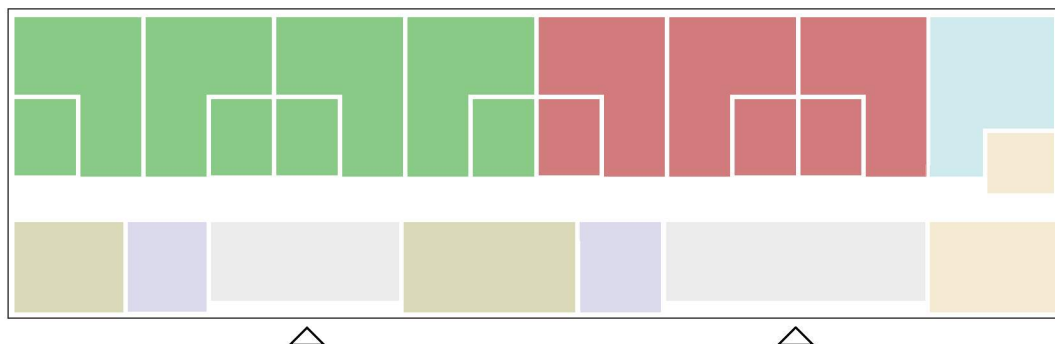


Skole 1-7 som ryg mod nord - Funktion og intern organisering.

Skolen, med en placering som ryg mod nord, har en vældig god forbindelse til de nære udeområder, som ligger umiddelbart foran indgangene til skolen. Dette er en væsentlig kvalitet, som skaber overblik og gode forbindelser og sammenhæng mellem de indre og ydre læringsarealer.



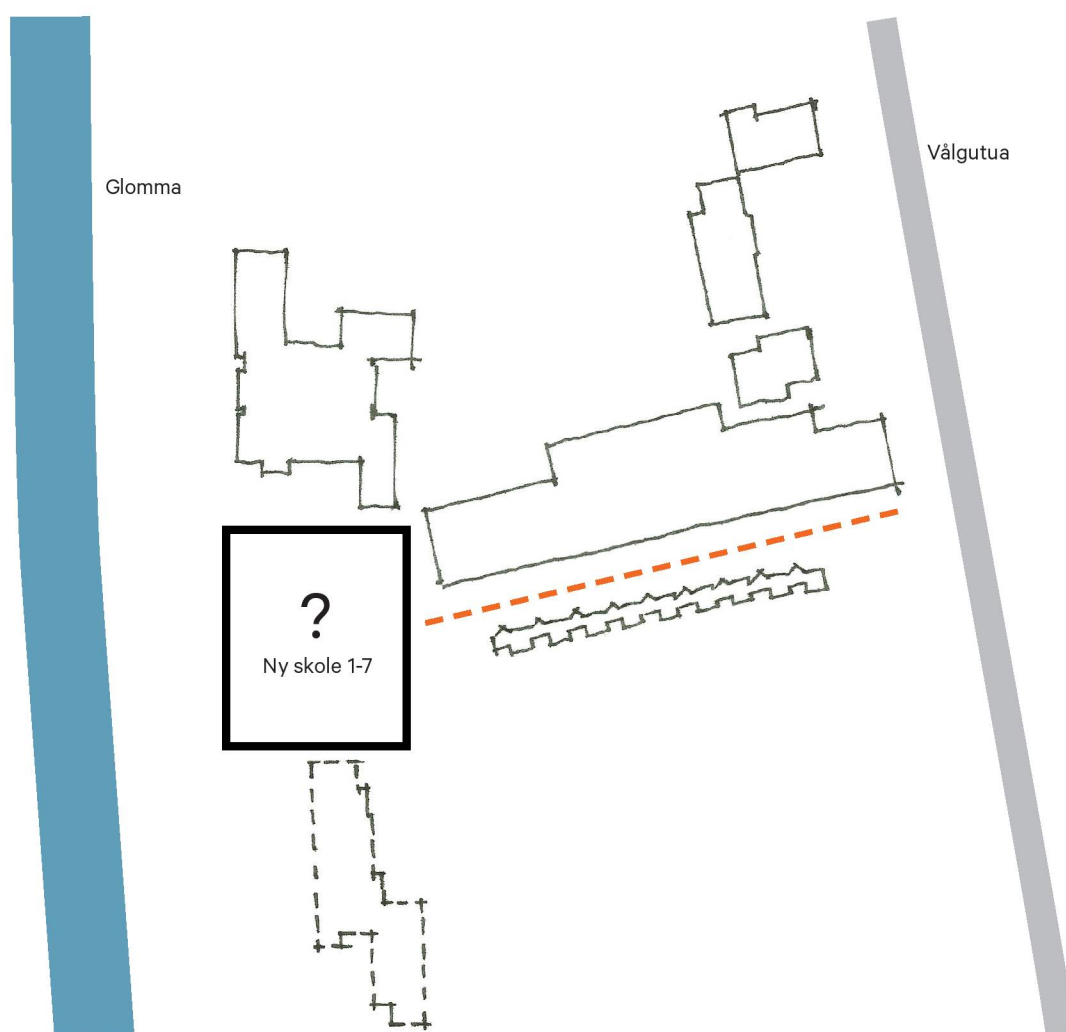
Skolens langstrakte form med den smalle husdybde vil sikre gode rumlige proportioner og fine lysforhold. Klasserummene vender alle mod nord hvilket betyder, at vi undgår blændingsgener og ekstra ressourcer til opvarmning.



- | | |
|------------------------------|-------------|
| ■ Trin 1-4 | ■ SFO |
| ■ Trin 5-7 | ■ Garderobe |
| ■ Lærerarbejdspladser | ■ Toiletter |
| ■ Elever med specielle behov | |

Skole 1-7 med placering syd for ungdomsskolen – byplanmæssige betragtninger

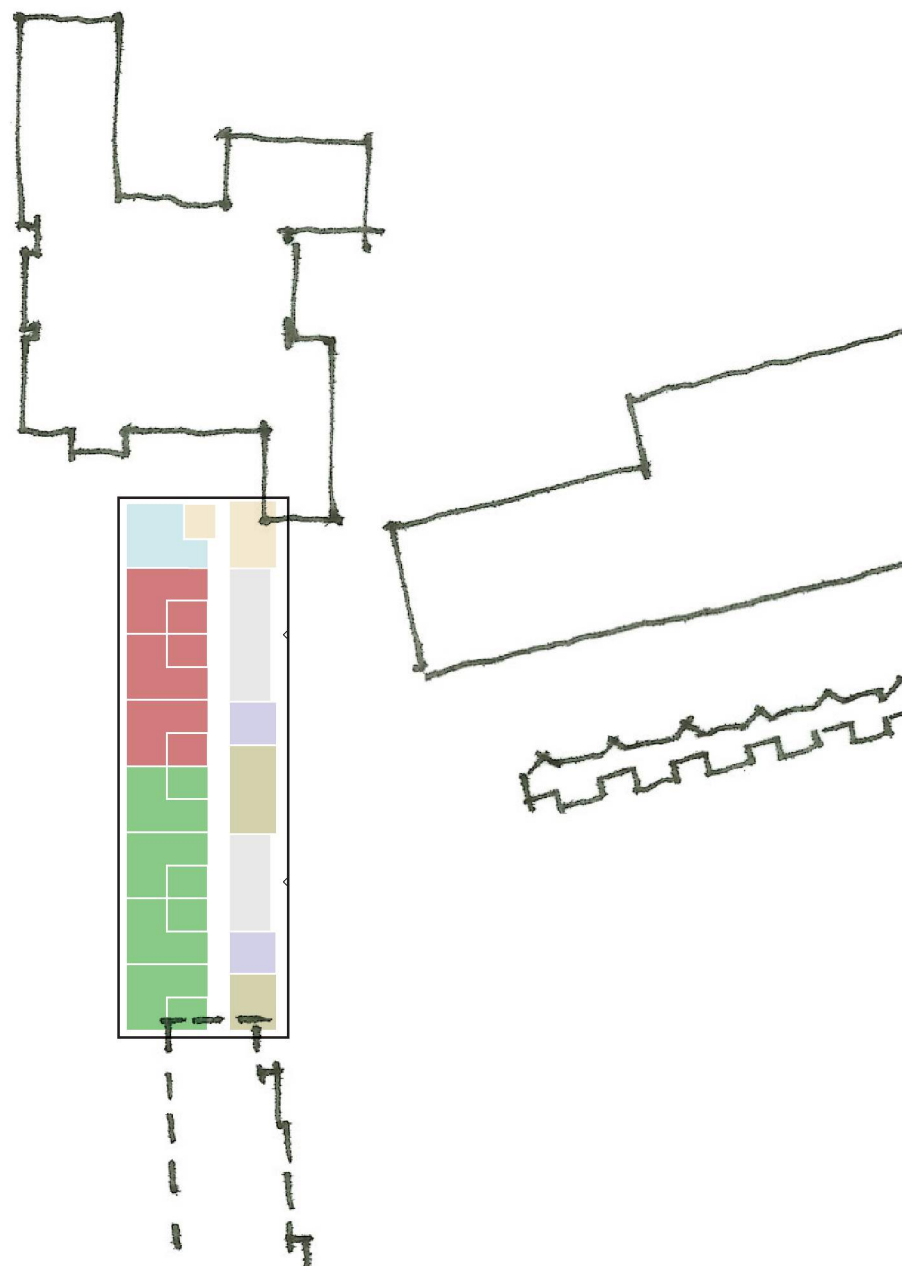
Illustrationen, som viser skole 1-7 markeret som et byggefelt syd for dagens ungdomsskole, vil med de nuværende forhold sætte en 'prop' i akse og svække forbindelsen fra centrum til Glomma. Når skolen er lukket og mørk, vil den ikke give noget tilbage til byen, og vi mener derfor ikke, at skole 1-7 er den rigtige funktion på denne meget attraktive plads.



Skole med nuværende udformning

Af illustrationen, som viser skole 1-7 i sin nuværende udformning placeret syd for ungdomsskolen, ses det, at den er for stor i sin nuværende størrelse og organisering.

Glomma



- | | | | |
|------------|----------------------------|--------|-----------|
| Red | Trin 1-4 | Yellow | SFO |
| Green | Trin 5-7 | Grey | Garderobe |
| Olive | Lærerarbejdspladser | Purple | Toiletter |
| Light Blue | Elever med specielle behov | | |

Skolen komprimeret

Den komprimerede skole har beholdt strukturen fra skolen i syd, men er presset sammen, så den kan være på grunden. Dette giver dog meget dybe klasselokaler og arbejdspladser. Forbindelsen og sammenhængen med ungdomsskolen er fin, og der er meget kvalitet i nærheden til Glomma. Legearealet for de mindste ligger ikke i umiddelbar sammenhæng med gardeoberne, og der er ikke overblik hertil fra lærerarbejdspladserne. Basisrummene er vestvendte og skal lukkes med screens eller anden afskærmning efter kl. 12.

Glomma

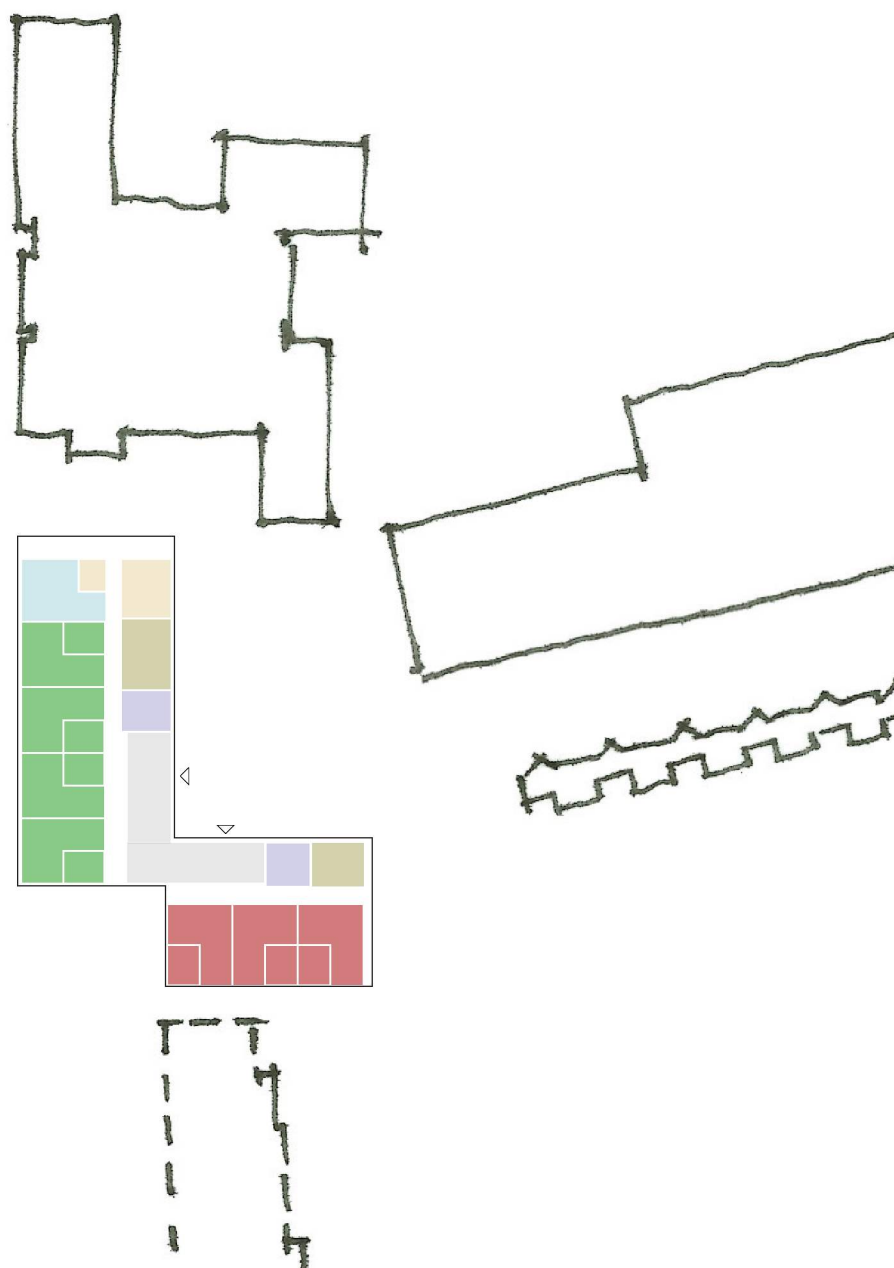


- | | |
|------------------------------|-------------|
| ■ Trin 1-4 | ■ SFO |
| ■ Trin 5-7 | ■ Garderobe |
| ■ Lærerarbejdspladser | ■ Toiletter |
| ■ Elever med specielle behov | |

Skole i vinkel

Skolen i vinkel kan i udgangspunktet beholde proportionerne fra den projekterede skole, men den klare og enkle struktur er tilpasset omgivelserne og barnskolen, som bliver stående indtil den nye skole står færdig. Forbindelsen og sammenhængen med ungdomsskolen er fin, og der er meget kvalitet i nærheden til Glomma. Basisrummene er hhv. sydvendte og vestvendte, og skal lukkes med screens formiddag og eftermiddag.

Glomma



- | | |
|----------------------------|-----------|
| Trin 1-4 | SFO |
| Trin 5-7 | Garderobe |
| Lærerarbejdspladser | Toiletter |
| Elever med specielle behov | |

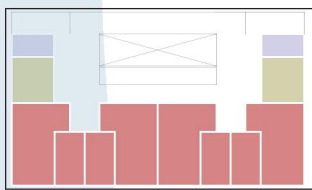
Skole i 2 etager

En 3. typologi er skolen fordelt over 2 etager, da vi på denne måde får et mindre fodaftryk, og dermed bliver 'muren' mod Glomma mindre bastant.

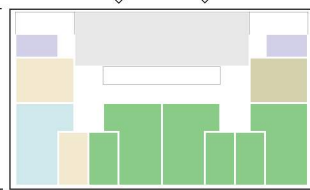
Forbindelsen og sammenhængen med ungdomsskolen er fin, og der er meget kvalitet i nærheden til Glomma.

Diagrammet viser, at der er udfordringer i at få en fornuftig opdeling af de to etager da den ene etage, som indeholder trinzone 1-4 bør have Sfo og specielle læringsarealer tilknyttet i tillæg til lærerarbejdspladserne. Denne etage bliver da vældig stor i forhold til den anden etage som kun behøver trinzone 5-7 med de tilknyttede lærerarbejdspladser. Garderoberne, som må ligge på 1. etage optager meget plads, og må derfor placeres sammen med trinzone 5-7, selvom det vil være ønskeligt at have de små trinzoner tættest på jorden. En skole i 2 etager er en dyrere løsning, mindre funktionel, og der går forholdvis meget plads til trapper og hejs.

Glomma



2. etage



1. etage

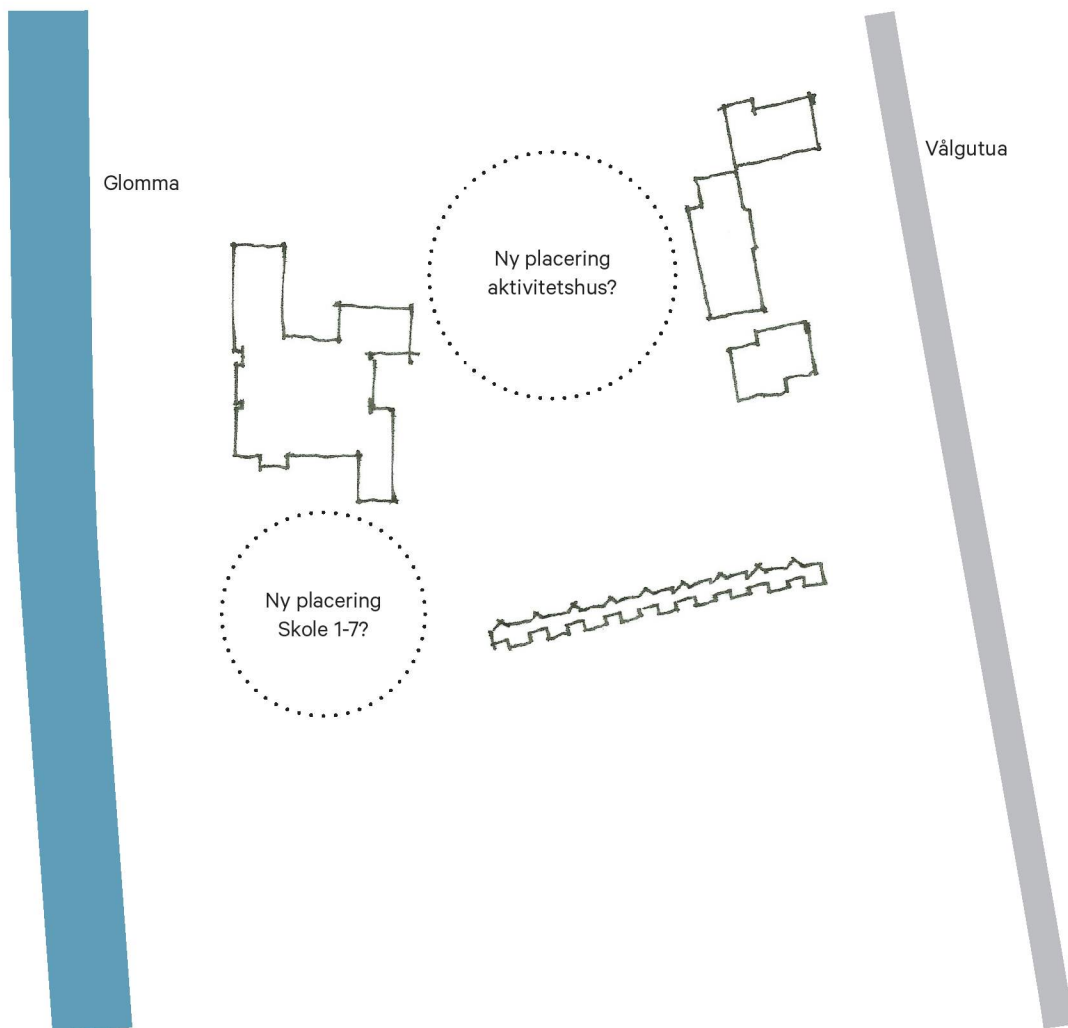
- | | |
|--|---|
| ■ Trin 1-4 | ■ SFO |
| ■ Trin 5-7 | ■ Garderobe |
| ■ Lærerarbejdspladser | ■ Toiletter |
| ■ Elev med specielle behov | |

Alternativ placering af Aktivitetshuset?

En undersøgelse af en alternativ placering skole 1-7 afføder naturligt spørgsmålet, om man da også kunne tænke sig en alternativ placering af aktivitetshuset fx mod nord, i rummet mellem dagens ungdomsskole og Helsehuset.

Det er vores vurdering at voluminet i sin form og størrelse er for stort hertil. Aktivitetshuset vil med denne placering virke anmassende både i forhold til ungdomsskolen og de små parceller nord for grunden.

Derudover har vi også tidligere argumenteret for, at dette vil give en dårlig løsning i forhold til byens rum og hierarki: netop aktivitetshuset har et potentiale som lysbringer og livskaber i centrum, og har derfor sin naturlige plads, hvor den er synlig og tilgængelig. Placeringen af aktivitetshuset i 2. række bag Helsehuset vil være at misbruge denne særlig emulighed for at revitalisere centrum.



Konklusion.

Vi vurderer, at de undersøgte typologier giver et dækkende billede af mulighedsfeltet for både strukturen og indretningsmulighederne med en placering af skolen syd for dagens ungdomsskole. Det er vores vurdering, at placeringen er uhensigtsmæssig i den bymæssige kontekst og samtidig fungerer mindre godt strukturelt og indretningsmæssigt sammenlignet med den projekterede løsning for en skole som ryg mod nord.